

2001-06-14

rev

2001-11-05

2004-03-22

2006-04-18

N2001/6278/RT

Näringsdepartementet

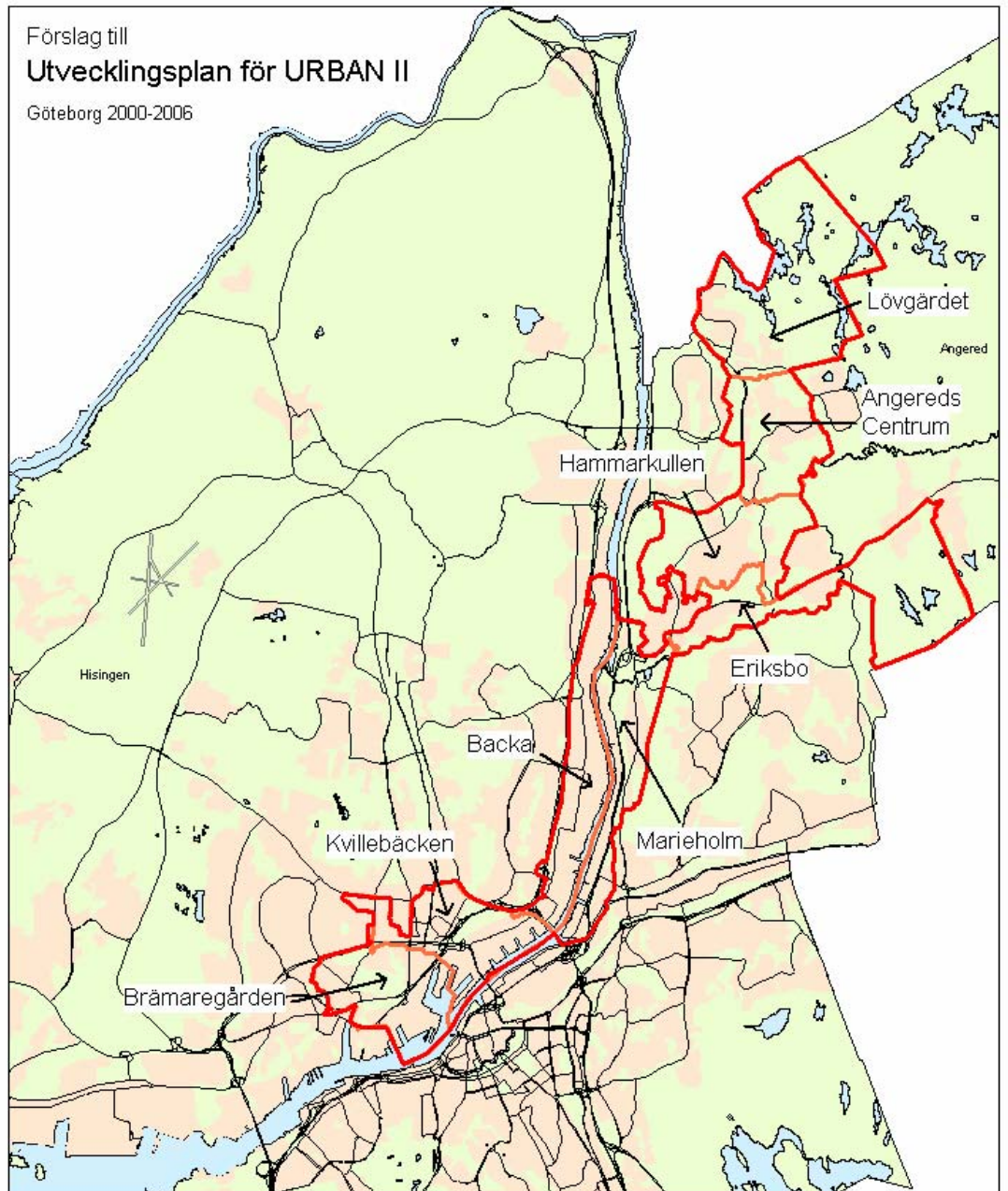
Urban II Göteborg 2000 – 2006 SVERIGE

Godkänt av Kommissionen 11 dec 2001.

Innehållsförteckning	sid.
Karta över URBAN området i Göteborg	4
0. Inledning, redovisning av programmets framtagande	5
1. Göteborg	6
1.1 Beskrivning av Göteborg	6
1.2 Göteborgs stads organisation	6
1.3 Regionen	7
1.3.1 Göteborgsregionens kommunalförbund/kommunförbund	7
1.3.2 Business Region Göteborg	7
1.3.3 Västra Götalands regionen	7
1.4 Framtida möjligheter i utsatta områden	8
1.4.1 Särskilda insatser i invandrartäta bostadsområden	8
1.4.2 Nationella utvecklingsområden	8
1.4.3 DELTA – ett Socsamförsök	9
1.4.4 Storstadspolitik – lokala utvecklingsavtal	9
1.4.5 Regionala tillväxtavtal	10
1.4.6 Strukturfonderna	10
2. Beskrivning av Urban-området	12
2.1 Motiv för val av område	12
2.2 Urban – området	12
2.2.1 Geografisk utsträckning och näringsliv	12
2.2.2 Befolkning	13
2.2.3 Socioekonomiska förhållanden	13
2.3. SWOT-analys för gemenskapsinitiativet URBAN II	16
3. Integrering av ex-ante-utvärdering	19
4. URBAN-programmet i Göteborg	20
4.1 Mål	20
4.2 Strategi	20
4.3 Partnerskap och nätverk	21
4.3.1 Lokala nätverk/partnerskap	21
4.3.2 Regionala nätverk/partnerskap	22
4.3.3 Europeiska nätverk/partnerskap	22
4.4 Horisontella mål	22
4.4.1 Jämställdhet	23
4.4.2 Mångfald	23
4.4.3 Miljö	23
4.4.4 Informationsteknik	24
4.5 URBAN-programmets koppling till nationell och EU-politik	24
5 Insatsområden och åtgärder	29
Översikt av insatsområden och åtgärder	

5.1 Insatsområde 1: Tillvarata och utveckla mänskliga resurser och näringsliv	29
5.1.1 Åtgärd: Studiemotivation, utbildningsnivå, sysselsättning och egenförsörjning	32
5.2 Insatsområde 2: Höja URBAN-områdets attraktivitet och status	33
5.2.1. Åtgärd: Ekonomisk, social och kulturell infrastruktur	35
5.3 Insatsområde 3: Tekniskt stöd	37
5.3.1 Åtgärd: Programadministration	37
5.3.2. Åtgärd: Kunskap, kommunikation och utvärdering	38
6. Finansieringsplan	39
7. Organisation av programmets genomförande	41
7.1 Förvaltning och utbetalande av fondmedel	41
8. Övervaknings- och utvärderingssystem	45
8.1 Övervakningskommitté	45
8.2 Utvärdering	46
8.3 Indikatorer och effektmätning	46
9. Finansiell förvaltning och kontroll	49
9.1 Från rekvisition till utbetalning av EU-medel	49
9.2 Medfinansiering och beskrivning av finansiella strömmar	50
9.2.1 Datasystem	53
9.2.2 Kontroll	53
10. Information och offentlighet	54
Bilagor:	
Bilaga 1: Statistisk redovisning av de socioekonomiska förhållandena i Urbanområdet.	55
Bilaga 2: KMPG: Förhandsbedömning av utvecklingsplan för Urban	62
Bil 3 Finansiella tabeller	72

Förslag till
Utvecklingsplan för URBAN II
Göteborg 2000-2006



© Stadsbyggnadskollegiet Göteborg

Redovisning av programmets framtagande

Regeringen beslöt 2000-02-10 att inbjuda Göteborgs stad att inkomma med en utvecklingsplan för gemenskapsinitiativet Urban. Kommunstyrelsens storstadsgrupp har ställt sig bakom att utvecklingsplanen skall omfatta ett område som sträcker sig från Brämaregården i söder över Backa - och Marieholms industriområden till Lövgärdet i norra delen av Göteborg. Stadsdelarna Lundby, Gunnared och Lärjedalen är berörda. Storstadsgruppen har följt arbetet med planens framtagande. Kommunstyrelsen har fattat beslut om förslaget till utvecklingsplan.

Stadskansliet har tillsammans med berörda stadsdelsförvaltningar utvecklat ett förslag till utvecklingsplan för URBAN-program för Göteborg. Förslaget har utarbetats i enlighet med de riktlinjer som regeringen angivet (bilaga 1) och med EU:s förordningar gällande bl a strukturfonderna och riktlinjerna för URBAN II.

I arbetet med att ta fram utvecklingsplanen har dessutom följande statliga, kommunala myndigheter och organisationer varit involverade:

- näringsdepartementet
- NUTEK
- länsstyrelsen i Örebro län
- Västra Götalandregionen
- länsstyrelsen i Västra Götaland
- länsarbetsnämnden
- försäkringskassan
- DELTA
- Business Region Göteborg
- stadsbyggnadskontoret
- lokala företag
- lokala organisationer / NGO`s.

En förhandsbedömning av utvecklingsplanen har skett parallellt med framtagandet av utvecklingsplanen och de bedömningar som gjorts har integrerats i arbetet med utvecklingsplanen. Ex ante utvärderingen finns redovisad i sin helhet i bilaga.

Utvecklingsplanen har sänt ut för synpunkter till de som varit involverade i beredningen. Ett samråd rörande utvecklingsplanen har ägt rum i augusti.

1. Göteborg

1.1. Kort historik och nuläget

Då Göteborg grundades 1621 var avsikten att skaffa Sverige en handelsport mot väster. Handel och sjöfart har dominerat näringslivet ända fram till industrialismens framväxt. Under början av 1900-talet grundades ett flertal företag i Göteborg som idag är kända världen över, såsom Volvo och SKF. På 1950- och 1960-talen uppstod en brist på inhemsk arbetskraft som avhjälpes genom en stor arbetskraftsinvandring. De senaste 20 åren har flyktingar kommit att dominera invandringen.

Under 1980- och 1990-talen har strukturomvandlingen inom näringslivet och rationaliseringar inom offentlig sektor i kombination med en relativt djup och lång lågkonjunktur under 1990-talet lett till färre jobb och högre arbetslöshet. Denna utveckling har nu vänts, arbetslösheten minskar men är fortfarande hög i några särskilt utsatta bostadsområden/stadsdelar.

Göteborg har ett differentierat näringsliv med en allt större andel sysselsatta inom olika serviceverksamheter. Handel och transportsektorn är störst tätt följd av tillverkningsindustrin. IT sektorn har haft en mycket snabb tillväxt och vuxit om bilindustrin i antalet anställda. Nettoinflyttningen av företag och nyföretagandet har ökat det senaste året.

Göteborgs hamn har stor betydelse för regionen. Banker och företagsservice är också en stor sektor i Göteborg och betydligt större än riksgenomsnittet. Offentlig sektor är däremot mindre än i riket i övrigt. Långsiktigt sker det en förändring mot större andel sysselsatta inom tjänstesektorn, främst den privata.

Idag bor 460 000 invånare i Göteborgs stad varav drygt var femte har utländsk bakgrund.

1.2. Göteborgs stads organisation

Göteborg har en stadsdelsnämndsorganisation med 21 stadsdelsnämnder. Organisationen har varit i verksamhet sedan 1990. Nämnderna sorterar direkt under kommunfullmäktige.

Stadsdelsnämndernas uppgifter är att svara för kommunal service till invånarna inom sitt geografiska område för följande verksamhetsområden:

- socialt stöd, flyktingmottagande
- omsorg om handikappade
- hemsjukvård, äldreomsorg
- förskola, grundskola
- lokala kultur- och fritidsverksamheter
- miljö, folkhälsa, jämställdhet

I nämndernas uppdrag ingår också att verka för en god hälsa och goda levnadsförhållanden för invånarna. För att klara detta krävs helhetssyn och samverkan med andra aktörer i stadsdelarna såsom de kommunala bostadsbolagen, primärvården, statliga myndigheter och föreningsliv. Det rör sig om insatser för att främja integration mellan människor från olika etniska och sociala kulturer. Det kan också handla om att verka för jämställdhet eller att gemensamt med andra arbeta förebyggande med barn och ungdomar.

1.3. Regionen

Det finns sedan länge ett utvecklat och väl fungerande regionalt samarbete i Göteborgsregionen. Ett gemensamt ansvarstagande för storstadsfrågor, vilka inte låter sig begränsas av administrativa kommun- eller länsgränser, är nödvändigt för regionens fortsatta utveckling och konkurrenskraft. Under 1990-talet har samarbetet både fördjupats och breddats.

1.3.1. Göteborgsregionens kommunalförbund/kommunförbund

Göteborgsregionens kommunalförbund/kommunförbund, GR, som består av Göteborg och 12 grannkommuner med sammanlagt 831 000 invånare, är ett forum för samarbete, idé- och erfarenhetsutbyte över kommungränserna inom regionen. En av förbundets uppgifter gäller samverkan mellan regionens gymnasieskolor och att skapa fler utbildningsplatser inom den eftergymnasiala utbildningen.

1.3.2. Business Region Göteborg

Business Region Göteborg har till uppgift att i samverkan med Göteborgsregionens medlemskommuner verka för en hög sysselsättning och ett differentierat näringsliv i regionen. Huvuduppgifter är att

- initiera och driva projekt som främjar en positiv näringsutveckling i regionen
- stimulera utvecklingen inom befintliga företag och medverka i nyetableringar
- informera om regionens näringsliv och hävda dess näringspolitiska intressen gentemot omvärlden
- ge service och stöd till regionens näringsliv och organisationer i näringslivsfrågor
- aktivt marknadsföra regionen för att attrahera svenska och utländska investerare
- etablera kontakter och bygga upp nätverk för affärsrelationer och öka forsknings- och utvecklingsutbytet.

Business Region Göteborg har nyligen fått i uppdrag att göra företagen i Göteborg delaktiga i Agenda 21-arbetet, samt att vara kontaktpunkt mellan staden, företag och universitet.

1.3.3. Västra Götalandsregionen

Den 1 januari 1999 började den nybildade Västra Götalandsregionen sin verksamhet, som ett nytt regionalt självstyrelseorgan med bl a ansvar för regionala utvecklingsfrågor under en försöksperiod på fyra år. Den regionala utvecklingsstrategin innehåller vision och mål för regionens utveckling samt ett antal centrala åtgärdsområden.

Strategin är en viktig plattform för framtida regionala utvecklingsinsatser. Dess genomförande ska genomsyras av följande horisontella aspekter: hållbar utveckling, internationalisering, kvinnors och mäns resurser samt integration. Flera av de målen stämmer mycket väl in i URBAN-programmet.

Regionala mål:

- Hållbar tillväxt – en tillväxt som ligger i den bästa fjärdedelen av europeiska regioner.

Ledande i kunskapsutveckling och kompetens – varannan vuxen skall ha någon form av högskoleutbildning och 15 000 nya högskoleplatser inom fem år.

- IT-region i europeisk tätposition.
- 50 miljarder kronor på tio år till trafikens infrastruktur.
- Ledande i Europa inom resurssnål och miljövänlig teknik. Öka försprånget som Sveriges ledande kulturregion.
- Tydlig ledning som Skandinaviens mest besökta turistregion.
- Internationellt känd och erkänd som samarbetspartner.
- Föregångare i jämställdhet.
- Föredöme i integration.

1.4. Framtida möjligheter i utsatta områden

1.4.1. Särskilda insatser i invandrantäta bostadsområden

Göteborgs stad beviljades 1996 ett anslag från staten på 18 miljoner kronor för särskilda insatser i invandrantäta bostadsområden under förutsättning att staden bidrog med lika mycket. Den sammanlagda summan 36 miljoner fördelades på fyra stadsdelsnämnder: Bergsjön, Lärjedalen, Gunnared och Kortedala. Syftet var att:

- höja invandrares kompetens och deltagande på arbetsmarknaden
- stödja lokala initiativ och lokal utveckling
- stödja möten mellan den svenska befolkningen och invandraren
- främja inläring av det svenska språket.

Norra delen av URBAN-området var involverad i satsningen med projekt som Ungdomens Bashus, Lokal TV för invandrare, studieverkstäder och Äldre invandrares boende. En del av projekten har permanentats och ses idag som föregångsexempel för hur man kan förbättra skolresultat, medborgarinformation och få igång demokratiseringsprocesser. Det som karaktäriserat dessa projekt har varit att de utvecklats i nära samverkan med ordinarie verksamhet och utifrån lokalt formulerade behov.

I utvärderingen av projekten framhölls bl a att det hade varit önskvärt med en bättre samordning av de särskilda insatserna samt andra insatser i området. Kriterierna för val av projekt borde också ha varit tydligare.

1.4.2. Nationella utvecklingsområden

I maj 1998 erhöll Göteborgs stad 36 miljoner kronor från staten i syfte att möjliggöra förbättringar av bostadsområdena Gårdsten och Hjällbo. Utifrån erfarenheter dragna av 1.4.1 koncentrerades nu projektmedlen till ett fåtal bostadsområden som skulle ges förutsättningar att bli nationella förebilder – nationella exempel på hur förbättringar kan ske i förortsområden med stora problem. Den negativa trenden i de utsedda bostadsområdena skulle vändas genom en mängd olika insatser för att förbättra offentlig och kommersiell service, minska arbetslöshet och öka samhällsdeltagande. Boendemedverkan i såväl formulering som genomförande har betonats. I försöken att få med de boende i besluts- och genomförandeprocesser har många lärdomar dragits av både positiv och negativ karaktär. Det kan konstateras att i de fall där medborgarna verkligen är med och känner engagemang blir resultatet både bättre och mer varaktigt. Goda effekter har också uppnåtts genom fungerande samverkan mellan offentlig service och lokala

föreningar, liksom genom att anställa personer i offentlig verksamhet med förankring i bostadsområdet eller i minoritetsgrupp boende i området.

Utvärderingen av de nationella utvecklingsområdena i Göteborg konstaterar sammanfattningsvis att många frågor och förhållanden inom dessa områden kräver stor långsiktighet och stabilitet i insatserna. Uppnådda resultat behöver värnas särskilt och lika viktigt är att stödja samarbete och partnerskap mellan olika samhällsaktörer.

1.4.3. DELTA – ett Socsam försök

Sedan 1997 pågår en i lag reglerad finansiell försöksverksamhet (Socsam) som fått namnet DELTA. Uppgiften är att samordna kommunala (primär och sekundär) och statliga resurser för rehabiliteringsåtgärder och medverka till att dessa utnyttjas så effektivt som möjligt för enskilda personer.

Försöksverksamheten pågår på Hisingen och omfattar sex stadsdelsnämnder, två försäkringskassor och fyra vårdcentraler. Huvudmän i DELTA är Göteborgs stad, Göteborgs allmänna försäkringskassa samt länsarbetsnämnden i form av arbetsförmedlingsverksamhet och arbetsmarknadsinstitut.

Arbetet inriktas på tidig och samordnad rehabilitering inom det sociala och medicinska området samt att få arbetslösa i arbete eller utbildning. Nya projekt har startats för att kunna erbjuda en mer behovsanpassad vuxenutbildning och en alternativ arbetsmarknad.

Beställarförbundet DELTA har finansierat ett trettiotal projekt till en kostnad av 45 miljoner kronor under 1999. De första undersökningarna visar på positiva resultat med bl a sjunkande socialbidragskostnader och sjukskrivningar.

1.4.4. Storstadspolitik - lokala utvecklingsavtal

Det finns lång erfarenhet i Sverige av regionalpolitiska insatser, men storstädernas problem har aldrig tidigare utsetts som ett eget politikområde. Regeringen har därför format en storstadspolitik, som skall göra det möjligt för storstädernas kommuner och människor att utvecklas utan att samtidigt drabbas av växande klyftor och därmed sammanhängande problem. De övergripande målen för regeringens storstadspolitik är:

- att ge storstadsregionen goda förutsättningar för långsiktigt hållbar tillväxt, storstadspolitiken bör därmed kunna bidra till att nya arbetstillfällen skapas såväl inom storstadsregionen som i övriga delar av landet samt
- att bryta den sociala, etniska och diskriminerande segregationen i storstadsregionerna och att verka för jämlika och jämställda levnadsvillkor för storstädernas invånare.

Göteborgs stad har under 2001 ingått lokalt utvecklingsavtal med regeringen. Hjällbo och Gårdsten, som beskrevs i 1.4.2, ingår också i denna satsning och tanken är att det som påbörjats inom ramen för nationellt exempel fortsätter i de lokala utvecklingsavtalen. Två ytterligare bostadsområden i Göteborgs förorter ingår – dock är inte någon del av URBAN-området med. Goda möjligheten finns att inom ramen för URBAN-programmet utveckla gemensamma åtgärder med angränsande områden som ingår i det lokala utvecklingsavtalet i syfte att skapa positiva synergieffekter och dra nytta av erfarenheter i redan pågående insatser.

Erfarenheterna av storstadspolitiken och arbetet med de lokala utvecklingsavtalen är ännu begränsade. Under 2002 kommer en samlad avstämning och utvärdering att ske. Hittills tycks emellertid tidigare vunna insikter om behovet av långsiktighet och stabilitet i insatserna bekräftas. Vidare har pekats på att samverkansfokus i arbetet vuxit, även om det står klart att mycket arbete med att utveckla lokala partnerskap återstår. Vissa tecken tyder också på att arbetet med lokala utvecklingsavtal genom sin starka betoning på mål- och resultatstyrning verkar strukturförändrande, främst avseende de kommunala organisationernas styrsystem. På motsvarande sätt finns indikationer på att storstadspolitikens uttalade krav på underifrånperspektiv i utvecklingsarbetet påverkar de involverade organisationernas sätt att arbeta även i reguljär verksamhet.

1.4.5. Regionala tillväxtavtal

Regeringen har beslutat att näringspolitiken ska regionaliseras och att det behövs en bättre samordning med andra politiska områden. Ett led i detta arbete är att ta fram regionala tillväxtavtal. Målet är att åstadkomma en bättre samverkan lokalt, regionalt och centralt för att främja ekonomisk tillväxt och sysselsättning. Arbetet med tillväxtavtalen ska ske i nära samverkan mellan företag/näringsliv och offentliga aktörer. Slutsatser av arbetet sedan 1999 är att samarbetsklimatet har gynnats av avtalsarbetet och att processen i sig framhölls som mycket positiv. Företagens liksom universitets och högskolors engagemang i regionala frågor har ökat. En majoritet av offentliga organ och företagens organisationer anser att de regionala tillväxtavtalen har bidragit till en effektivare samordning av resurser för regional utveckling.

I tillväxtprogram för Göteborgsregionen finns en koppling till de insatser, som kan bli aktuella inom URBAN-programmet. Där ingår bl a förslag på att stärka/utveckla lokala ekonomiska strukturer/partnerskap i de mest utsatta stadsdelarna.

1.4.6. Strukturfonderna

Sverige blev medlem i Europeiska Unionen 1995 och år 1996 blev det möjligt för svenska kommuner att ta del av strukturfonderna. I den södra delen av området drivs Urban Forum/EU miljökontoret som handlar om att starta och driva lokala miljöfrågor tillsammans med medborgare, myndigheter, företag och frivilliga organisationer. Hittills har EU-miljökontoret främst jobbat med projekt inom miljöområdet, sysselsättning och sociala frågor samt forskning med inriktning på små och medelstora företag. EU miljökontoret har hittills drivit åtta projekt. Delaktighet, engagemang och konkret handling är inriktningen för Urban Forums miljöarbete. Vi vill med ekologiska förtecken öka sysselsättning, trivsel och medborgarnas delaktighet.

Arbetet med mycket positiva utfall genomfördes i samverkan med lokala fastighetsägare, boende, frivilligorganisationer och kommunala verksamheter. Målen har varit att 70 % av hushållen skall göra en aktiv miljöhandling, till exempel källsortera. Urban Forum har arbetat också för lokala lösningar för underhåll av park och grönområden samt fastighetsskötsel.

I den norra delen av URBAN området har flera mål 3-projekt bedrivits bl.a. med syftet att ge arbetslösa tillfälle till jobb. Ett INTEGRA-projekt har inriktning på

romers självförsörjning. Ett annat syftade till att ge invandrade lärare kompletterande utbildning och praktik i svensk skola. I vissa fall har projekten lyckats med sina avsikter att få ut människor i arbete och egenförsörjning men det finns också exempel på när deltagarnas kompetens stämt för dåligt överens med arbetsgivarnas krav. Detta har gjort oss uppmärksamma på vikten av att ställa upp realistiska projektmål och av att vid rekrytering av deltagare vara klar över vilka kunskaper som krävs.

2 URBAN-området

2.1 Motiv för val av område

Göteborg är en starkt segregerad stad med många problemfyllda områden, som uppfyller ett flertal av de kriterier som finns angivna i URBAN-programmet. Det valda området utgör en enhet med bostäder och arbetsplatser. Området präglas av en negativ utvecklingsspiral, som pågått under lång tid. URBAN- området i Göteborg karakteriseras av följande problem:

- Hög grad av långtidsarbetslöshet
- Utbredd ohälsa bland befolkningen
- En stor andel invandrare, etniska minoriteter och flyktingar
- Låg utbildningsnivå, betydande brist på yrkesutbildad arbetskraft
- Hög grad av kriminalitet och missbruk
- Behov av social och ekonomisk förnyelse
- Hög förekomst av upplevd otrygghet i bostadsområdena

Det valda området har en socialt och etniskt segregerad bostadsbebyggelse i norr och söder och ett stort handels/industriområde däremellan som skapar förutsättningar för en process som på lång sikt innebär tillväxt och kvarboende i attraktiva bostadsområden.

Bostadsområdena inom Urbanområdet administreras av tre stadsdelsförvaltningar (Gunnared och Lärjedalen vilka båda tillsammans utgör Angered, samt Lundby som ligger på Hisingen).

2.2 URBAN- området

2.2.1 Geografisk - och näringslivsomfattning.

URBAN-området har en sammanhängande sträckning från innerstadens äldre bostads - och småföretagarmiljö på Hisingen i söder till 1960/70- talets storskaliga förortsbebyggelse i Norr.

Mellan den södra och norra delens bostadsbebyggelse ligger ett större handels- och småindustriområde som avgränsas av E6: an, Göta älv och riksväg 45. Strax norr om URBAN-området finns Angeredsbron som förbinder Angered med Hisingen. Vägnätet är av god standard och löper som en axel genom området. De allmänna kommunikationerna inom URBAN-området är välutbyggda och har en god turtäthet.

Industriområdet innehåller en mängd olika verksamheter, såväl tillverknings-industri som handel och tjänsteföretag. Arbetsplatsernas storlek varierar kraftigt från småföretag till storföretag. Som exempel kan nämnas tryckerier, bil- och plåtverkstäder, lastbilscentraler för godshantering och flera stormarknader.

Arbetsplatserna i industriområdet ger sysselsättning åt många boende i området även om pendlingsavståndet i Göteborg ger möjligheter till hela Göteborg som arbetsmarknad.

Gemensamt för många av företagen är att de utgörs av arbetsplatser där kravet på utbildning i relativt liten omfattning innefattar krav på högre utbildning. I stället dominerar arbetsplatser där det fordras olika typer av hantverks- och tjänsteskicklighet. Industriområdets behov av arbetskraft stämmer till stora delar in på de kvalifikationer som många av de arbetslösa invånarna, i URBAN - området har eller kan skaffa sig genom kompetensutveckling. Den fysiska miljön inom delar av industriområdet är till viss del i behov av upprustning och förnyelse, medan andra delar kännetecknas av nybyggnation och viss nyetablering. Det finns fortfarande mark för nyetablering av företag inom URBAN-området.

2.2.2 Befolkning

URBAN-programmet omfattar 31 763 innevånare (31.12.1999). Den norra delen bebyggdes för trettio år sedan, men har fortfarande en nybyggnadsprägel med mycket stor andel ung befolkning. Den södra delen är ett äldre innerstadsområde - över hälften av bostäderna byggdes före 1950.

De har följande befolkningsstruktur

Befolkning år 1999	Män	Kvinnor	Total
Hela URBAN-området	16113	15650	31763

Det finns en stark inflyttning av unga vuxna till den södra delen av URBAN-området, medan dessa snarare flyttar ut från den norra delen. Båda delarna kännetecknas dock av hög andel in- och utflyttning och omflyttning. Samtliga sex bostadsområden som ingår i URBAN-programmet återfinns bland de av Göteborgs 94 områden som är mest instabila i befolkningsavseende. Den höga omflyttningen kan antas medföra att delaktigheten i bostadsområdet blir mindre.

Befolkningen i området har genomgående sämre utfall på de socioekonomiska variablerna än övriga boende i Göteborg. Den stora andelen invandrare i befolkningsgrupperna förstärker dessutom speciellt kvinnornas sämre förutsättningar.

2.2.3 Socioekonomiska förhållanden i URBAN-området

Nedanstående redovisning av de socioekonomiska förhållandena stöds av den statistiska sammanställning som finns i bilaga 3 och som kan användas för djupare analyser av situationen.

Arbetsstillfällena

Arbetsstillfällena i URBAN-området har i stor utsträckning drabbats av 90-talets ekonomiska nedgång. Minskade offentliga resurserna har särskilt tydligt bidragit till att arbetsstillfällena försvunnit. De kommunala arbetsstillfällena minskade med 35 % mellan 1990 och 1997, medan de privata endast minskade med 22 %.

Rekryteringen av personal bland befolkningen i närområdet är avsevärt större för de norra delarna av -området. Men däremot har den lokala befolkningen i båda stadsdelarna till en viss del blivit utkonkurrerad av andra. Trots detta har en större andel av den lokala befolkningen i båda områdena sin försörjning i lokala arbetsstillfällena år 1997 än 7 år tidigare 1990. Behovet av dessa arbetsstillfällena ökar således.

De kommunala arbetsplatserna vid stadsdelsförvaltningarna (offentlig förvaltning) har på senare tid åter ökat något - ca 3 % mellan 1998 och 1999, vilket innebär att det totalt nu finns 4406 årsarbetare i dessa förvaltningar.

Arbetslöshet och socialbidrag

Arbetslöshet – eller bristande möjligheter till egenförsörjning – har länge varit ett uttalat problem i området. Arbetslöshetsstatistiken visar bara en del av problemet, eftersom endast de som sökt men inte fått arbete redovisas. Det finns en växande grupp människor, som inte finns anmälda som arbetsökande, trots att de är utan arbete.

Andelen förvärvsarbetande bland de boende har sjunkit kraftigt under perioden 1990-96. Från slutet av 1990 då 63 % av de boende i yrkesverksam ålder deltog i förvärvslivet är andelen 1996 nere kring 42 %.

Framför allt bland kvinnor med utländsk bakgrund är förvärvsintensiteten låg (ca 25 %).

Den höga arbetslösheten i - området pekar på att inte heller männens utbildning eller arbetslivserfarenheter tas tillvara.

Vid lågkonjunktur och strukturomvandlingar på arbetsmarknaden har de boende inom URBAN-området berörts hårdare av arbetslöshet, samtidigt som de i en uppgång på arbetsmarknaden har svårare att etablera sig. En allt större andel av befolkningen bedöms dessutom inte ha förutsättningar för att få arbete. I samband med konjunkturuppgången i slutet av 1990-talet utkristalliserade sig t.ex. ett antal nya socialbidragstagare, som inte stod till arbetsmarknadens förfogande. Gruppen närmast fördubblades under åren 1996 - 1999, vilket kan ses som ett uttryck för att kraven på bl.a. adekvat utbildning, arbetslivserfarenhet och goda kunskaper i svenska blivit allt högre på arbetsmarknaden.

Under den tidigare lågkonjunkturen rationaliserades många okvalificerade arbetstillfällen bort och en tendens att rekrytera överkvalificerad personal kunde urskiljas. Låg utbildning, utländsk bakgrund, ålder och kön är faktorer som i högre grad blivit hinder på arbetsmarknaden. Andelen förvärvsarbetande kvinnor i gruppen utländska medborgare 16-64 år är t.ex. endast 23 % i den norra delen, medan andelen förvärvsarbetande män totalt i åldersgruppen i Göteborg är 53 % (1996). En starkt bidragande orsak till denna låga siffra är att andelen av kvinnor födda i utlandet med lägre utbildning än gymnasium är 40 % i den norra delen mot 18 % för alla män i Göteborg födda i Sverige (1998). En mycket stor andel av befolkningen i -området har således ett dubbelt socioekonomiskt handikapp – de är både kvinnor och invandrare.

Många i URBAN områdets befolkning har en svag etablering på arbetsmarknaden vilket gör att de i högre utsträckning är beroende av arbetsmarknadspolitiska åtgärder. När staten i rådande högkonjunktur minskar sådana insatser, ökar den öppna arbetslösheten.

Ytterligare ett skäl till varför den öppna arbetslösheten utvecklar sig ogynnsamt är att en mycket stor andel av de som flyttar till den norra delen har ett aktuellt behov av socialbidrag, vilket förstärker den låga förvärvsintensiteten. Det förklarar också att den öppna arbetslösheten trots bättre konjunktur det sista halvåret stigit jämfört med samma period föregående år.

Låga inkomster medför att många har behov av kompletterande ekonomisk ersättning i form av socialbidrag. Kvinnorna i den norra delen av -området har ett större behov av socialbidrag än männen, medan situationen är den motsatta i den södra delen. I den södra delen finns istället en större andel ensamstående män med en allvarlig social problematik där missbruk är ett vanligt inslag. Överlag är andelen socialbidragstagare avsevärt större än i Göteborg i genomsnitt.

Utbildning

Förutsättningarna för att bli attraktiv arbetskraft för den del av befolkningen som nu inte står till arbetsmarknadens förfogande i URBAN - området, begränsas bland annat av låg utbildningsnivå. Det är därför ett framtidsproblem att den relativa utbildningsnivån sjunker.

Andelen lågutbildade minskar inte i lika hög utsträckning som i Göteborg som helhet. Andelen personer med utländsk bakgrund ökar snabbare i URBAN - området än i Göteborg. Dessa faktorer har också inverkat negativt på förvärvsintensiteten i området. Framför allt är det kvinnor med invandrarbakgrund som har låg utbildning – andelen är nästan 40 procent

Nyrekryteringen av ungdomar till arbetslöshet och utanförskap är ett allvarligt hot inför framtiden. Man kan urskilja tre grupper av unga arbetslösa:

- Ungdomar utan godkända betyg från grundskolan och därmed försvårad gymnasiegång och som dessutom är svårmotiverade till förvärvsarbete. De kommer ofta från familjer med lång tradition av försörjning via socialbidrag. De ser inte några möjligheter till arbete i framtiden eftersom föräldrarna som är deras förebilder trots långvariga ansträngningar inte lyckats få arbete.
- Ungdomar som med olika stödinsatser precis klarat sig över nivån för godkänt i kärnämnen i grundskolan och därmed blivit behöriga för gymnasiestudier men där kunskapsnivån är för låg för att säkert fullföljande av studierna. Dessa ungdomar misslyckas ofta med sina studier efter några terminer och självförtroendet knäcks och fördröjer inträdet på arbetsmarknaden betydligt.
- ungdomar som kommit in i missbruk och kriminalitet.

Delaktighet, Ohälsa och kriminalitet

Den generella utsatthet som befolkningen i URBAN-området befinner sig i ger också utslag i form av höga ohälsotal (mått som anger andel personer i befolkningen som uppbär sjukpenning, sjukbidrag/pension). Utsattheten och ohälsan är inte bara ett invandrarproblem, utan även de svenskar som bor i URBAN-området har en relativt hög ohälsa.

Ohälsotalen indikerar samma stegvis försämrade förutsättningar, där Sverigefödda har bättre värden än personer födda i utlandet, boende i Göteborg har bättre värden än boende i URBAN-området och män bättre värden än kvinnor. Bäst värde har således svenskfödda män i Göteborg med 34 och sämst värde utlandsfödda kvinnor i URBAN-området med tre gånger högre värde.

Ohälsotalet för utlandsfödda kvinnor i URBAN-området får dessutom betraktas som underskattat eftersom ohälsotalet har koppling till tidigare förvärvsarbete. Många av dessa kvinnor har i mycket låg utsträckning förvärvsarbetat.

En effekt av bristande delaktighet kan resultera i utanförskap. Brottsstatistiken visar att båda delarna av URBAN-området ligger högt i ungdomskriminalitet. Norra delen ligger relativt lågt i andelen anmälda brott. Detta kan förklaras med att det har utvecklats en inställning bland många boende, att det är negativt att kontakta polisen.

Den bristande integreringen i det svenska samhället visar sig hos vissa grupper, som ett direkt avståndstagande. Det finns t ex en utbredd misstro mot samhället och dess myndigheter. Denna inställning kan också ses som ett utslag på den brist på delaktighet, som arbetslöshet och fattigdom för med sig.

Ungdomarnas bild av förhållandet till det svenska samhället färgar också lätt av sig till föräldrarna, eftersom det i många fall är ungdomarna som får tolka och översätta samhällsinformationen för föräldrarna. För många av föräldrarna med utländskt ursprung överensstämmer ungdomarnas negativa uppfattning av myndigheter med den bild de själva har från de länder de flytt ifrån.

Det låga valdeltagandet bland de boende i URBAN -området visar också på att den bristande samhällsdelaktigheten inte bara är ett ungdomsproblem utan att bristande delaktighet och utanförskap råder bland stora delar av befolkningen.

En åtgärd som också beskriver den sociala utslagningen är behovet av särskilda sociala samhällsinsatser för barn och ungdomar som innebär behov av vård och behandling utanför det egna hemmet. Sådana omhändertaganden är frekventa i URBAN-området. Andelen barn och ungdomar som omhändertogs på grund av dåliga hemförhållanden eller egen kriminalitet/missbruk var t ex under 1999 dubbelt så hög i den södra URBAN-delen som i hela Göteborg.

2.3 SWOT-analys för gemenskapsinitiativet URBAN II

En sammanfattning av SWOT-analysen nedan pekar framförallt på några hot som behöver mötas med aktiva insatser.

Inflyttningen av arbetslösa och framförallt av utomnordiska medborgare till de mest utsatta områdena ökar. Här finns också hög kriminalitet, högsta andelarna förtidspensionärer och de med ett högt socialbidragsberoende. Antalet sjukpenningdagar är stort och ohälsotalen bland de högsta i Göteborg.

Segregationen är i första hand ekonomisk och social och därmed snarast en klassfråga. En plats på arbetsmarknaden och i välfärdssystemet betraktas som ouppnåeligt för många invånare. Utanförskap är det mest påtagliga och gemensamma draget för boende i URBAN - området. De som känner ett utanförskap i samhället söker sig till samma bostadsområde och stadsdelar. Risken är sedan att områdena får sin egen dynamik som gör att utstängningsprocessen förstärks.

Den ekonomisk utsatta situationen i området gör att satsningarna riskerar att bli akuta och defensiva:

- Socialbidrag istället för arbete och utbildning
- Samhälleligt omhändertagande istället för fortlöpande stöd

SWOT-analys för gemenskapsinitiativet URBAN II	
<p>STYRKOR</p> <p><i>mänskliga resurser</i></p> <ul style="list-style-type: none"> • Befolkning med olika kulturell bakgrund och livserfarenheter. • Personer med färdigheter i många olika språk. • Arbetskraftsreserv i form av personer med utbildning från hemlandet som inte tas tillvara i Sverige • Arbetskraftsreserv i form av ungdomar och kvinnor som saknar utbildning och arbetslivserfarenheter • De utarbetade kanaler som finns i Göteborg mellan forskning/näringsliv och offentlig förvaltning <p><i>URBAN-områdets attraktivitet och status</i></p> <ul style="list-style-type: none"> • Stora naturområden i anslutning till bostadsområdena. • Lägenheter med god standard och måttliga hyror. • Närhet bostad - arbete • Goda allmänna kommunikationer • Ekonomisk tillväxt i angränsande områden ger positiva effekter • URBAN-området ingår i det attraktiva Göteborgsområdet 	<p>SVAGHETER</p> <p><i>mänskliga resurser</i></p> <ul style="list-style-type: none"> • Hög arbetslöshet. • Många bidragsberoende • Hög kriminalitet. • Stor andel lågutbildade. • Socialt utanförskap. • Utbredd ohälsa särskilt bland kvinnor <p><i>URBAN-områdets attraktivitet och status</i></p> <ul style="list-style-type: none"> • Svag ekonomisk utveckling i området • Tudelning av samhället • Brist på mångkulturella mötesplatser • Stor omflyttning • Kulturkonflikt

MÖJLIGHETER

mänskliga resurser

- Ta tillvara mångfald och jämställdhet.
- Livslångt lärande
- Kompetensutveckling hos individen
- Entreprenörskap och företagande

URBAN-områdets attraktivitet och status

- Fungerande nätverk och socialt kapital i partnerskap och parternas engagemang för mångfald
- Identitet och hemkänsla i bostadsområdet
- Geografisk potential med närhet till grönområden och vacker miljö
- Stor arbetskraftspotential
- God ekonomisk utveckling, ökad efterfrågan på arbetskraft i Göteborg

HOT

mänskliga resurser

- Ökad social och ekonomisk marginalisering.
- Utbredd fattigdom och utslagning
- De boende fastnar i bidragsberoende
- Socialbidragen hinder för att få arbete
- Rekrytering av ungdomar till permanent arbetslöshet
- Utslagning från utbildningssystemet
- Fördomsfullhet från samhället gentemot personer av annan nationalitet
- Inflyttningen av samhälleligt icke etablerade är fortsatt snabbare än möjligheten att inskola dem
- Befolkningen i URBAN-området förblir förlorare i kampen om arbetsplatserna

URBAN-områdets attraktivitet och status

- Negativ ekonomisk utveckling och utarmning av området.
- Den höga förändringstakten i befolkningens etniska sammansättning
- Tilltagande segregation och hot om permanent hög arbetslöshet.
- Upplevelsen av otrygghet i boendemiljön
- Lägenhetsstruktur som bidrar till permanentning av den starka omflyttningen
- De sociala satsningarna är defensiva –otillräckliga förebyggande satsningar medför höga kostnader
 - Den samhälleliga planeringen ackumulerar människor i problemsituationer i URBAN-området.

3. Integrering av ex-ante-utvärdering

Ex-ante utvärderingen innehåller en bedömning, med utgångspunkt i de kriterier som anges i artikel 40.2a, *Rådets förordning (EG) nr 1260/1999 om allmänna bestämmelser för strukturfonderna*, av strategins och målens överensstämmelse med de berörda regionernas eller områdenas särdrag, bland annat beträffande deras demografiska utveckling samt den förväntade effekten av de planerade prioriterade åtgärderna, om möjligt uttryckt kvantitativt för de särskilda målen i förhållande till utgångsläget.

Utvärderaren har deltagit i processen med framtagande av underlag till utvecklingsplanen för URBAN II i Göteborg. Ex-ante utvärderingen är integrerad i planen och redovisas i sin helhet i bilaga. Ex-ante utvärderingens bedömning är att föreslagna och exemplifierade insatser möjliggör ett effektivt utnyttjande av tillgängliga resurser för att uppnå URBAN II Göteborgs övergripande mål.

Ex –ante- utvärderingen föreligger i sin helhet som en bilaga till programmet.

4 URBAN-II programmet i Göteborg 2000-2006

4.1. Mål (objectives)

Programmets övergripande syfte är att vända trenden med koncentration av sociala och ekonomiska problem i Urbanområdet. Temat för insatserna ska vara att bidra till att innevånarna i Urbanområdet får en plats i arbetslivet och välfärdssystemet och att utanförskap byts mot delaktighet i samhällslivet. Programmet skall på ett mätbart sätt bidra till:

- Att invånarnas kunskaper och erfarenheter tillvaratas och utvecklas så att det leder till arbete, studier och delaktighet i samhällslivet.
- Att den ekonomiska, sociala och kulturella infrastrukturen förbättras i Urbanområdet.

Programmets syfte skall uppnås genom att arbete bedrivs i två insatsområden som kallas (1) Tillvarata och utveckla mänskliga resurser och (2) Höja URBAN-områdets attraktivitet och status. Insatsområdena och de olika åtgärder som ingår där beskrivs ytterligare i kapitel fem.

Inriktningsmålen för insatsområde 1 är att urbanområdet närmar sig genomsnittet i Göteborg med en procentenhet gällande:

- Andelen vuxna med utbildning motsvarande minst gymnasienivå
- Andelen förvärvsarbetande
- Andelen unga personer som söker sig till högskoleförberedande eller högskoleutbildningar

Ett ytterligare inriktningsmål är att bidra till att mångfalds – och jämlikhetsperspektiv i högre grad beaktas i arbetslivet.

Inriktningsmålen för insatsområde 2 är att Urbanområdet närmar sig genomsnittet i Göteborg med en procentenhet gällande:

- Ut- och inflyttningsfrekvens i området
- Ekonomisk tillväxt
- Ohälsotalen
- Kriminalitet och missbruk

Ytterligare inriktningsmål är att bidra till tryggare boendemiljöer, förbättrad social service och ett ökat utbud av kultur- och fritidsaktiviteter i området. Något som skulle kunna mätas genom nöjd boendeindex.

4.2 Strategi (strategy)

Den övergripande strategin är att satsa på utveckling av verksamheter och aktiviteter för hållbar ekonomisk och social förnyelse i området. Nedanstående grundprinciper är vägledande i arbetet med att utveckla ett målförverkligande programinnehåll:

- Den samlade kunskapen är utgångspunkten vid formulering och genomförande av innovativa insatser och åtgärder. Hänsyn tas till tidigare vunna erfarenheter lokalt,

regionalt och i den europeiska gemenskapen i syfte att bygga vidare på de goda erfarenheterna och undvika de dåliga.

- Tillvägagångssättet i URBAN är i allt väsentligt samordnat och medverkansbaserat i partnerskap. Nätverksbyggande aktiviteter på alla nivåer pågår under hela programperioden.
- Ett mångfalds- och jämställdhetsperspektiv genomsyrar programmets alla delar. Grundprincipen är allas rätt till arbete, utveckling och livskvalité oberoende av kön, klass, etnicitet och ålder. Ett strategiskt mångfalds- och jämställdhetsarbete bidrar dessutom till ett mer heterogent, kompetensbaserat och dynamiskt arbetsliv.
- Informationsteknologins utvecklingspotential tas tillvara för att skapa en hållbar ekonomisk och social förnyelse i området. Detsamma gäller de miljörelaterade frågorna som dels kan bidra till framväxten av nya arbeten och branscher men också till att höja områdets attraktivitet.

4.3 Partnerskap och nätverk

Göteborgs kommun jobbar aktivt med att stärka och utveckla lokal samverkan och nätverk. Föreningslivet är väl utvecklat i området och utgör en naturlig del i samarbetet. Det här sättet att många olika intressenter arbetar tillsammans för en hållbar och social utveckling av bostadsområdet är en viktig förutsättning för URBAN-programmet. Redan etablerade partnerskap (samverkans grupper) kommer att engageras samtidigt som vi vill stimulera bildande av nya partnerskap. Grunden för arbetet i Urbanområdet är att man i lokala och regionala partnerskap engageras och får möjlighet att driva projekt som bygger på egen kunskap och behov och som syftar till att utifrån ett individperspektiv uppnå de uppsatta målen och bära arbetet med att utveckla mänskliga resurser och näringsliv framåt. Partnerskap skall kunna bildas av de boende i området likväl som av lokala näringslivs - eller fastighetsägar- eller myndighetsgrupper eller blandade grupper.

4.3.1 Lokala nätverk/partnerskap

Inom Urbanområdet har utvecklat samarbete med följande parter kring frågor med anknytning till sysselsättning, utbildning, nya media, miljö:

- Deltasamverkan - arbetsförmedlingen, primärvården, socialtjänsten och försäkringskassan
- Lokala företag
- Lokala nätverket i Kvillestán - stadsbyggnadskontoret, trafikkontoret, park- och naturförvaltningen, fastighetsägare, boendeföreningen Kvilleföreningen, Brämaregårdens församling och Ekocentrum.
- ”Samverkan Gustaf” - stadsbyggnadskontoret, fastighetsägare, företagare, Chalmers tekniska högskola, miljöförvaltningen och Hisingens företagarcentrum.
- ”Samverkan för ekologi på centrala Hisingen” - Återbruket, Stadsbyggnadskontoret, Kvillebäckprojektet, Kvillestán - ekologi i centrum, Chalmers tekniska högskola och Ekocentrum. I Ekocentrum ingår bl.a. Urban forum, Jordens vänner och fältbiologerna.
- ”Vision Lundby” - trafikkontoret, Västtrafik, Miljöfordon, Norra Älvstranden utveckling AB, samt olika företag som Volvo, Ericsson m fl.
- Integrationscentrum - flertal olika invandrarföreningar
- Handikappråd, Föreningsråd, Ungdomsråd

- Länsarbetsnämnden, Försäkringskassan
- Kriminalvården
- Gatubolaget, VA-verket, Park o Naturförvaltningen, Göteborgslokaler
- Vuxenutbildningsnämnden
- Utbildningsnämnden
- Gårdstensprojektet
- Bostads AB Poseidon, Bostadsbolaget, Familjebostäder, Diligentia Bostads AB
- Skandia Fastighet (Jones, Lang-Lasalle)
- Angereds Industriförening, Angereds Centrums Företagarförening, IFS (Internationella Företagarföreningen i Sverige)
- Kooperativ Konsult
- Lokalt föreningsliv
- Backa/Ringöns företagarförening
- Marieholms företagarförening
- Konst o designhögskolan
- Journalisthögskolan
- Räddningsmissionen
- Hushållningssällskapet

4.3.2 Regionala nätverk/partnerskap

Det finns ett väl utvecklat och fungerande regionalt samarbete i Göteborgsregionen inte minst när det gäller storstadsfrågor. Det sker bl. a inom Göteborgsregionens kommunalförbund/kommunförbund, Business Region Göteborg och Göteborg & Co. Under 1990-talet har samarbetet både fördjupats och breddats genom framför allt den nya regionbildningen Västra Götaland. Programmets framtagande har skett i nära samarbete med regionen. Samarbetet kommer att fortsätta i olika former under programperioden.

Ett delregionalt partnerskap har bildats i Göteborgsregionen för samarbete kring det regionala tillväxtavtalet.

4.3.3 Europeiska nätverk/partnerskap

Inom URBAN-programmet ska ett nätverk upprättas med de deltagande städerna och medel anslås för detta ändamål. Göteborgs stad avser att aktivt delta i nätverket och andra grupperingar av städer som kan vara av särskilt intresse. Göteborg är medlem i Eurocities, som kommer att ha särskilda kontakter med URBAN-programmet och dess deltagare. Göteborg är aktiv i Urban Forum - ett nätverk med ett 20-tal städer i Europa som verkar för en hållbar utveckling och som också kommer att ingå i partnerskapet i Programmet.

4.4 Horisontella mål

I URBAN-programmet ska principen ”Mainstreaming” tillämpas när det gäller arbetet som rör jämställdhet, mångfald, miljö och informationsteknik. Dessa frågor och utvecklingsområden skall alltid beaktas särskilt vid formulering och genomförande av programmets samtliga åtgärder. De utgör programmets horisontella mål.

4.4.1 Jämställdhet

Arbetsmarknaden är i hög grad uppdelad efter kön på såväl horisontell nivå, d v s mellan olika yrken, som vertikal nivå d v s mellan olika beslutsnivåer i företag och förvaltningar. Programmets genomförande skall bidra till att jämställdhetsperspektiv i högre grad beaktas i arbetslivet. Detta skall framförallt ske genom attitydpåverkande åtgärder där förhållanden för kvinnor och män synliggörs, frågor som berör individer prövas ur ett jämställdhetsperspektiv och konsekvenserna av hur förändringar kan tänkas utfalla för kvinnor och män analyseras.

Programmets innehåll skall utformas så att jämställdhet i betydelsen lika rättigheter, skyldigheter och möjligheter för kvinnor och män uppnås.

4.4.2 Mångfald

Många av de senaste 20 årens invandrare har haft stora svårigheter att få en fast förankring i arbetslivet. Detta förstärktes ytterligare under 1990-talets lågkonjunktur. Även för barn till invandrare med utomeuropeisk härkomst är situationen allvarlig. Risken att bli arbetslös är större för ungdomar med utländsk bakgrund än för ungdomar med svensk bakgrund, även när kunskaperna i svenska och andra skolämnen är identiska.

I området finns en språklig och kulturell mångfald som ska tas tillvara som en resurs i utvecklingsarbetet. Att bättre utnyttja etnisk, social och åldersmässig olikhet i privat och offentligt arbetsliv är en möjlig väg till social och ekonomisk förnyelse. Mångfaldsprincipen innebär att individens möjligheter att få ett jobb inte hindras av hans/hennes kön, ålder, klass, etniska tillhörighet, sexuella läggning eller eventuella funktionshinder. Inom URBAN-programmet skall åtgärder utvecklas som främjar mångfald i arbetslivet. Syftet bör vara att dels förändra attityder och utöka rekryteringsunderlag i privat och offentligt arbetsliv och dels bidra till arbetsmarknadsanpassad kompetensutveckling och nätverksbyggande för arbetslösa individer.

4.4.3 Miljö

En god miljö har stor betydelse för områdets konkurrenskraft.

I Göteborg arbetar vi integrerat med **ekologiska, ekonomiska, sociala och kulturella** faktorer som samspelar och är beroende av varandra. Ekonomisk tillväxt och utveckling ger sysselsättning, vilket gynnar social utveckling. Omvänt främjar den sociala välfärden den ekonomiska utvecklingen.

Dessa områden hänger naturligt samman och har stor betydelse för människors livsvillkor och ett uthålligt samhälle. Vårt arbete i området utgår från ett tvärsektoriellt, handlingsinriktat perspektiv. Vi vill ta vara på och uppmuntra boendes, NGO`'s och företagen i områdets engagemang och delaktighet. På så sätt skapar vi förutsättningar för människor och organisationer att ta ansvar för närmiljön.

Genom samverkan och breda nätverk inom området har vi goda förutsättningar att driva arbetet framåt i kretsloppsanda. Urbanområdet är en central del av storstaden och har både miljöproblem och miljöfördelar. Det är en stor utmaning att förverkliga

visionen om den hållbara staden.

Med helhetssyn på miljöfrågor, kultur, hälsa, fysisk planering och andra förutsättningar för en god livskvalitet, arbetar vi för en hållbar samhällsutveckling i området. Nyckelorden är kretsloppsanpassning, minskad resursförbrukning och trafikbelastning, renare luft och vatten.

Vi skall verka för en *kretsloppsanpassning* genom att öka användningen av miljömärkta produkter, miljöanpassade byggmaterial och förbättrad avfallshanteringen. *Minskad resursförbrukning* omfattar insatsområden som energiflöden, vatten- och materialförbrukning. *Minskad trafikbelastning* innebär satsning på bättre kollektivtrafik, säkrare gång- och cykelbanor, samtransporter och bilpooler.

Göteborgs stad följer upp och redovisar numera årligen hur arbetet med den ekologiskt hållbara utvecklingen fortskrider. Redovisningen görs i anslutning till bokslut och de innehåller en sammanställning av vad vidtagna åtgärder har haft för effekter på omställningsarbetet.

Redovisningen innehåller också nya åtgärder som följer av förslag som har lagts under året eller i samband med andra beslut.

4.4.4 Informationsteknik

IT-sektorn har en utomordentlig betydelse för den framtida arbetsmarknaden. Därför gäller det att ta tillvara de möjligheter som informationssamhället erbjuder för att stimulera ekonomisk utveckling i Urbanområdet. Informationstekniken kan vara aktuell både när det gäller att utveckla mänskliga resurser och att stimulera företagandet. Eftersom det finns en sådan potential i den nya tekniken, så har vi valt att göra även detta till en horisontell fråga att särskilt beakta i URBAN- programmets alla delar.

Undersökningar visar att användningen av datorer och Internet varierar med etnisk tillhörighet, kön, ålder och med inkomst- och bostadsförhållanden. Det skulle innebära att förutsättningarna för att utnyttja den nya tekniken är sämre i Urbanområdet än i staden som helhet. Ett sätt att utveckla mänskliga resurser är att skapa en bred IT-kompetens och ett starkt förtroende för användningen av IT i området. För att befolkningen i Urbanområdet på bästa sätt ska kunna tillgodogöra sig IT-utvecklingen är det nödvändigt att det finns en naturlig tillgång till tekniken och datakunskap. Genom särskilda insatser för att tillvarata informationstekniken ska URBAN-programmet medverka till att göra tekniken tillgänglig för alla.

4.5 URBAN- programmets koppling till nationell och EU-politik

Principen för additionaliteten är att stödet från URBAN-programmet inte ersätter offentliga eller andra utgifter från medlemsstaterna.

Mål 3

Mål 3 syftar till att stärka individens ställning på arbetsmarknaden genom kompetensutveckling av såväl sysselsatta som arbetslösa.

Kompetensutveckling för sysselsatta

Insatsområdet består av två huvuddelar Stöd till kompetensutvecklingsanalys och till "Generell stimulans till en kompetensutveckling för sysselsatta." och "Stöd till kompetensutvecklingsanalyser". Den första delen utgörs av analyser som ett led i en utvecklad arbetsorganisation och relaterade kompetensutvecklingsbehov i små och medelstora företag. Genom den generella stimulansen vill man främja verksamhetsbaserad kompetensutveckling för sysselsatta och starta upp processer som leder till förnyelse och flexibilitet på arbetsplatserna.

Ökad anställbarhet och företaganda

Insatsområdet avser att med hjälp av kompetensutveckling bidra till att utsatta grupper får en ökad möjlighet till egen försörjning. Genom åtgärden "Jobbrotation" skall företagen få en möjlighet att ta in en arbetslös när en eller flera anställda kompetensutvecklas.. Åtgärden "Ökad anställbarhet och företaganda" syftar till att förbereda personer som står utanför arbetsmarknaden att komma in på arbetsmarknaden antingen genom att få anställning, att delta i kooperativ eller starta eget företag.

Integration, mångfald och jämställdhet

Insatsområdet avser att befärma integration och mångfald samt främja jämställdhet på arbetsmarknaden samt understödja utvecklingen av företaganda. Inriktningen i projekt skall vara att t ex integrera personer med utländsk bakgrund samt göra funktionshindrade personer delaktiga i arbetsmarknaden. Vad gäller jämställdhet skall projekt och nätverk som bryter könssegregerade mönster stimuleras, uppmärksammas och spridas. Detta gäller även nätverk som syftar till kompetensutveckling i samband med utvecklandet av kvinnligt företagande mm.

Lokal utveckling

Insatsområdet avser att stödja kompetensutveckling genom mindre, lokala organisationer. Syftet är bland annat att stärka de lokala aktörerna.

I URBAN II Göteborg kommer vi att genomföra satsningar som normalt inte går att genomföra i MÅL 3. I det svenska programdokumentet för Mål 3 2000-2006 framgår att en stor del av avsatta ESF-medel går till kompetensutveckling för redan anställda och ensamföretagare. Målgruppen för URBAN-programmets kompetensutvecklande åtgärder är framförallt personer som nu står utanför arbetsmarknaden och i många fall så långt ifrån arbetsmarknaden att de inte kan bli aktuella för insatser i Mål 3.

Inom programmet skall vi inrikta oss på utbildningar/kompetensutveckling som handlar om insatser inom grund/gymnasieskola, högskoleförberedande och där man inte självklart kan identifiera avnämaren/arbetsgivaren.

Kännetecknande för åtgärderna inom URBAN-programmets insatsområde 1 är vidare att de är knutna till ett visst geografiskt område – dvs. URBAN-området – dvs. det är ett områdesbaserat program. Det övergripande syftet är att bidra till hållbar ekonomisk och social utveckling i detta område.. Denna områdesbaserade utgångspunkt gör dessutom att åtgärderna blir övergripande, strategiska, samordnade och förebyggande.

Equal

Gemenskapsinitiativet *Equal* är inriktat på transnationellt samarbete för att bekämpa alla former av diskriminering och bristande jämställdhet på arbetsmarknaden. Asylsökandes integrering i samhället och i yrkeslivet är en viktig del av programmet. På samma sätt som när det gäller mål 3 måste här avvägningar göras så att potentiella resurser för Urbanområdet kompletteras varandra och utnyttjas effektivt. Beredningssekretariatet kommer att knyta till sig en expert som företräder ESF för att vid beredning av ärenden granska så att dubbelfinansiering inte skall kunna förekomma.

Nationell sysselsättningspolitik

I den svenska handlingsplanen för sysselsättningen understryks betydelsen av att stärka arbetskraftens kompetens och kunskapsnivå för att stimulera tillväxt och sysselsättning samt motverka arbetslöshet.

När det gäller att förbättra anställningsbarheten visar handlingsplanen på flera viktiga områden, bland annat på betydelsen av en fortsatt utbyggnad av den högre utbildningen. Genom att satsa på distansutbildning kan tillgängligheten till högskolestudier öka. Vidare pekas på betydelsen av att underlätta övergången från skola till arbete, där ett centralt område är kompetensutveckling av lärare. Ett område som behöver särskilda insatser är IT-kunskap på alla nivåer i utbildningsväsendet.

Regeringen har gjort särskilda satsningar under senare år på eftergymnasial yrkesutbildning och insatser som betonar det livslånga lärandet och på att finna en gemensam plattform för utbildningsanordnare och arbetslivet. För kommande år har regeringen tilldelat universitet och högskolor ytterligare resurser till nya utbildningsplatser och till satsningar på att stärka kvaliteten inom den högre utbildningen och skapa system för livslångt lärande. I en rapport från Högskoleverket har konsekvenser av det livslånga lärandet i den högre utbildningen analyserats. Rapporten visar att det livslånga lärandet är väl förankrat i högskolesystemet. Den svenska högskolan utmärks bl a av olika studievägar och studieupplägg för studenterna.

Den nationella politiken har också syftat till att göra den nya tekniken tillgänglig för alla. År 1998 var 85 % av alla grundskolor uppkopplade till Internet och 87 % av alla gymnasieskolor. Lärarna har getts stöd att utnyttja de nya möjligheter som IT erbjuder och sedan 1999 har 100 000 lärare erbjudits kompetensutveckling inom området.

Vidare är främjande av företagande och ett allmänt gott näringsklimat centrala områden i sysselsättningspolitiken. I planen visas på att Sverige har färre företag än många andra länder och nyföretagande har sjunkit under det senaste året. Det pekas på främjandet av utbildning som förbereder för företagande och stödtjänster som riktas till företagare samt program för teknik och kunskapsöverföring från bl a högskolor till små och medelstora företag. Det är även viktigt med uppmuntran till ökad medvetenhet om företagande i samhället.

För närvarande pågår ett arbete att se över möjligheterna till förenklingar i de befintliga skattereglerna i syfte att underlätta för de minsta företagen. Vidare har informationsinsatser genomförts om den kooperativa företagsformen med

åtföljande utbildningsinsatser. Under år 2000 startade ett 3-årigt projekt för att informera drygt 100 000 små och medelstora företag om hur de kan dra nytta av internet och elektroniska affärer i sin affärsverksamhet.

Miljö

Vikten av att arbeta med omställning till hållbar utveckling blir alltmer betydelsefull och ett uttalat mål inom EU. Grunderna till den inställningen återfinns i fördragen som tecknades i Maastricht och i Amsterdam.

Medlemsländerna inom europeiska unionen bygger för närvarande upp ett nätverk av värdefulla naturområden som är av särskilt intresse från naturvårdssynpunkt. Nätverket kallas Natura 2000. syftet är att värna om naturtyper och livsmiljöer (habitat) för de arter som EU-länderna har kommit överens om är av gemensamt intresse.

Natura 2000 har tillkommit med stöd av EG:s habitat- och fågeldirektiv. EG-direktiven är en form av EU-lagar som medlemsstaterna är skyldiga att tillämpa på nationell nivå. Direktiven binder medlemsstaterna till ett visst mål men ger de nationella myndigheterna rätt att välja hur målen skall uppnås.

Nätverket skall vara uppbyggt till år 2004, och bestå av naturområden som innehåller bevarandevärda arter och naturtyper för framtiden. Skapandet av Natura 2000 är en av EU:s viktigaste åtgärder för att bevara biologisk mångfald.

Sverige garanterar att programmet överensstämmer med skyddet av föreslagna Natura 2000 områden, och kommer att säkerställa att bevarandevärdena i dessa områden inte kommer att påverkas negativt i samband med insatser som medfinansieras av strukturfonderna.

Hållbar utveckling är ett horisontellt mål och skall därmed avspeglas genom hela programmet och inte enbart vara knuten till eventuella delprogram. Varje insatsområde skall bedömas utifrån kriterier som syftar till att säkerställa en hållbar utveckling inom respektive område och följa riktlinjerna för såväl svensk som europeisk gemenskaps miljöpolitik. De åtgärder som vidtas i programmet säkerställer uppbyggandet av en varaktig och uthållig utveckling i linje med EU:s förordningar inom miljöområdet.

Informationssamhället

Den nya ekonomin är en global utveckling och särskilt Internet eftersom dess innehåll och tjänster är globalt tillgängliga. Gemenskapens handlingsprogram eEuropa kommer att bidra till utvecklingen av en starkare och mer förutseende politik i informationssamhället. De åtgärder som redovisas i programmet för Göteborg är i överensstämmelse e-Europe action plan.

Transport

Kollektivtrafiken är väl utbyggd inom URBAN – området. Planering pågår när det gäller att utöka med ytterligare vägförbindelser över Göta Älv.

Konkurrenspolitiken

Vid genomförandet av programmet kommer man att följa EU:s konkurrensregler för statligt stöd liksom Kommissionens förordning (EG) nr 1685/2000 avseende stödberättigade kostnader.

5. Insatsområden och åtgärder

Den svenska ekonomin har under de senaste åren haft en mycket gynnsam utveckling med hög tillväxt och minskad arbetslöshet. När efterfrågan fortsätter att stiga finns risk för att det uppstår matchningsproblem på arbetsmarknaden eller rena bristsituationer. Detta gäller i hög grad Göteborgsregionen. Trots denna positiva utveckling har arbetslösheten inte minskat i förväntad utsträckning i de mest utsatta områdena i Göteborgs stad. Det visar inte minst behovet av socialbidrag som är fortsatt stort.

Svag ekonomisk utveckling i området, en alltmer tilltagande tudelning av samhället och stor omflyttning är några av de hot som behöver bemötas med aktiva insatser för att öka attraktivitet och status och locka till kvarboende inom Urbanområdet. Aktiva insatser i form av satsningar på den ekonomiska, sociala och kulturella infrastrukturen ger förutsättningar för att skapa mervärden i området som i sin tur kan bidra till en hållbar ekonomisk utveckling och social förnyelse.

I detta kapitel beskrivs URBAN – programmets tre insatsområden och de förväntade effekterna därav. Insatsområdenas olika åtgärder presenteras kortfattat och exempel på aktiviteter ges. Nedanstående tabell ger en översikt över programmets insatsområden och åtgärder.

Insatsområde 1 Tillvarata och utveckla mänskliga resurser	Insatsområde 2 Höja URBAN-områdets attraktivitet och status	Insatsområde 3 Tekniskt stöd
Åtgärd 1:1 Studiemotivation, utbildningsnivå, sysselsättning och egenförsörjning	Åtgärd 2:1 Ekonomisk, social och kulturell infrastruktur	Åtgärd 3:1 Sekretariat och program administration
		Åtgärd 3:2 Kunskap, kommunikation och utvärdering

5.1 Insatsområde 1 (priority): Tillvarata och utveckla mänskliga resurser

Ett av hoten för den ekonomiska utvecklingen i Göteborgsregionen är bristen på lämplig och kompetent arbetskraft. Det varnas för flaskhalsar och matchningsproblem. Samtidigt finns många arbetslösa personer i Urbanområdet. Urbanområdet karakteriseras bl.a. av en befolkning som har olika kulturell bakgrund och livserfarenheter och stora färdigheter i många olika språk. Dessa resurser har inte tillvaratagits och befolkningen kan i dagsläget ses som en stor arbetskraftsreserv.

Problemet har två sidor. Å ena sidan har de arbetslösa problem som handlar om bristande svenskkunskaper, dåliga nätverk i svenskt arbetsliv, låg utbildning eller utbildning som inte motsvarar kraven på svensk arbetsmarknad. Å andra sidan finns

det gott om samhällsstrukturer och organisationer som är exkluderande till sin karaktär. Exempel på detta är fördomsfulla attityder och snäva rekryteringsbaser vid anställningsförfaranden.

En angelägen insats är därför att ta tillvara och utveckla befintliga mänskliga resurser. För detta krävs åtgärder som inriktar sig på studiemotivation och utbildning. Det krävs också åtgärder för att arbetsgivare skall komma i kontakt med och få möjlighet att pröva arbetssökande i området, att arbetsgivarnas rekryteringsbas utvidgas och att attityder och förhållningssätt förändras till förmån för ökad mångfald och jämställdhet i arbetslivet.

Industri, social omsorg och utbildning är exempel på branscher där arbetskraftsbristen förväntas växa och kvalificerad arbetskraft saknas. Samtidigt finns inom dessa yrkesområden ett behov av att utveckla strategier och pröva nya vägar för ökad mångfald, jämställdhet och minskad snedrekrytering.

En central strategi vid formulering och genomförande av insatsområdets åtgärder är att det sker i samverkan med berörda parter i URBAN-området med omnejd. Såväl stödmottagare som målgrupper skall involveras i processen med målsättningen att skapa engagemang, kvalitet och ett målgruppsanpassat innehåll. Insatsområdets olika delar tar form och följs upp i lokala och regionala partnerskap. Nätverksbyggande aktiviteter på europeisk nivå pågår under hela programperioden.

Förväntade effekter; Urbanprogrammet skall bidra till att:

- Rekryteringen till yrkes- och högskoleförberedande utbildningar utökas med 400 personer från Urbanområdet jämfört med 1999.
- Strategier för ökad mångfald tillämpas i högre grad vid nyanställningar i offentligt och privat arbetsliv
- Minst 350 arbetslösa från Urbanområdet ges möjlighet till varaktigt arbete och egenförsörjning.

INSATSOMRÅDE 1 - Tillvarata och utveckla mänskliga resurser	
Indikator	Mål
Aktivitet	
• Förstudier/förprojekt	6
• Antal deltagare i studie- och yrkesvägledande projekt	400
-varav ungdomar 13-25 år	200
-varav kvinnor	200
-varav utländsk bakgrund	260
- varav män	200
• Antal deltagare i projekt som syftar till att höja studiemotivation / förbättra studieresultat	1500
-varav ungdomar 13-25 år	1125
-varav kvinnor	750
-varav utländsk bakgrund	1050
- varav män	750

<ul style="list-style-type: none"> • Antal projekt som utvecklar nya former av och metoder för pedagogisk verksamhet • Antal projekt som syftar till att målgruppsanpassa / utöka utbudet av yrkes- och högskoleförberedande utbildningar • Antal arbetsplatser i Göteborg som deltar i insatser inom programmet med syfte att erbjuda trainee-platser, lärlingsplatser och / eller mentorskap till arbetslösa i området • Antal arbetsplatser i Göteborg som genom matchning söka arbetskraft i området • Antal arbetsplatser i Göteborg som deltar i insatser inom programmet med syfte att utveckla metoder för jämställdhets- och mångfaldsskapande åtgärder. 	<p>15</p> <p>2</p> <p>50</p> <p>37</p> <p>10</p>
Resultat	
<ul style="list-style-type: none"> • Antal deltagare som planerar att påbörja studier som ett resultat av en programinsats <ul style="list-style-type: none"> - varav kvinnor - varav män -varav personer med utländsk bakgrund -varav ungdomar 13-25 år • Antal deltagare som upplever att programinsats bidragit till förbättrade studieresultat <ul style="list-style-type: none"> - vara kvinnor - varav män -varav personer med utländsk bakgrund -varav ungdomar 13-25 år • Antal arbetssökande invånare i området som blivit trainee, lärlingar och / eller får en mentor vid arbetsplatser som deltagit i insatser i programmet <ul style="list-style-type: none"> -varav kvinnor -varav utländsk bakgrund -varav män - varav ungdomar 18-25 år • Antal arbetssökande invånare i området som erbjuds arbete genom matchning vid arbetsplatser som deltagit i insatser i programmet <ul style="list-style-type: none"> -varav kvinnor -varav utländsk bakgrund -varav män -varav ungdomar 18-25 år 	<p>430</p> <p>215</p> <p>215</p> <p>280</p> <p>215</p> <p>300</p> <p>150</p> <p>150</p> <p>210</p> <p>225</p> <p>30</p> <p>15</p> <p>25</p> <p>15</p> <p>4</p> <p>100</p> <p>50</p> <p>66</p> <p>50</p> <p>12</p>

Effekt	
<ul style="list-style-type: none"> • Antal i befolkning som påbörjar yrkes- och högskoleförberedande utbildningar ökar jämfört med 1999 <ul style="list-style-type: none"> -varav kvinnor -varav män -varav personer med utländsk bakgrund -varav ungdomar 18-25 år • Andelen män, kvinnor, personer med utländsk bakgrund samt ungdomar 18-25 år med utbildning motsvarande minst gymnasienivå ökar per målgrupp med. (Jämförelseår 1999) • Andelen unga vuxna (18-25 år) som söker sig till högskoleutbildning ökar. (jämförelseår 1999). 	<p>400 pers</p> <p>200 pers</p> <p>200 pers</p> <p>84 pers</p> <p>24 pers</p> <p>1 %</p> <p>1 %</p>

5.1.1 Åtgärd (measure): Studiemotivation, utbildningsnivå, sysselsättning och egenförsörjning

Åtgärden syftar till att öka studiemotivationen, förbättra studieresultat, bidra till att utbildningsnivån i Urbanområdet höjs samt att ge arbetslösa i området en möjlighet till varaktigt arbete och egenförsörjning.

Genom nätverksbyggande med företag i Göteborg etableras samverkan för att skapa förutsättningar för ungdomars, etniska minoriteters och långtidsarbetslösas inträde på arbetsmarknaden.

Allmänna syften och mål:

- Att grundskoleelever och studerande på gymnasienivå fullföljer sina studier och uppnår bästa möjliga resultat.
- Att fler söker sig till yrkes- och högskoleförberedande utbildningar liksom till universitetet
- förbättringar i utbildningssystemet i riktning mot ett mer målgruppsanpassat utbud och innehåll.
- Att personer i URBAN-området som är anställningsbara men arbetslösa ges nya inträdesmöjligheter till arbetsmarknaden i Göteborg.
- Att arbetsgivare i Göteborg som är i behov av arbetskraft, via URBAN-området, får en utvidgad rekryteringsbas.
- Att arbetet för mångfald och jämställdhet intensifieras på Göteborgs arbetsplatser till förmån för URBAN-områdets arbetssökande befolkning.

Prioriterade målgrupper är ungdomar, invandrade kvinnor och andra vuxna som saknar utbildning motsvarande gymnasiekompetens samt personer i Urbanområdet som är anställningsbara men långtidsarbetslösa.

Exempel på aktiviteter:

- Studiestödjande och studiemotiverande insatser i grundskolor, ungdomsgymnasier och i vuxenutbildning
- Nya former av studie- och yrkesvägledning genom samarbete mellan olika utbildningsinstanser och aktörer på arbetsmarknaden
- Aktiviteter som målgruppsanpassar och/eller utökar utbudet av yrkes- och högskoleförberedande utbildningar
- Åtgärdsfokuserat partnerskapsarbete, benchmaking etc.
- Anordna och delta i nätverksskapande aktiviteter på lokal, regional och europeisk nivå.
- Företag och kooperativ som arbetar med bemanningstjänster uppmuntras och förmås att anställa boende från URBAN-området
- Förmedling av platser för trainee, lärlingar eller mentorskap hos arbetsgivare i Göteborg, till boende i URBAN-området
- Identifiering av arbetsgivare i Göteborg som genom matchning kan söka arbetskraft i URBAN-området
- Sammankoppling mellan boende i URBAN-området och arbetsgivare i Göteborg som deltar i jämställdhets- och mångfaldsskapande åtgärder

Tänkta stödmottagare:

Stadsdelsnämnder, utbildningsanordnare, privata och offentliga arbetsgivare, utbildningsorgan och arbetsförmedlare. Företagarföreningar, NGO`'s och andra organisationer i partnerskapet.

Uppskattad budget:

I programkomplementet

Ansvar för genomförande:

Förvaltningsmyndigheten i samverkan med Göteborgs kommun och partnerskapet.

5.2 Insatsområde 2: Höja URBAN-områdets attraktivitet och status

Svag ekonomisk utveckling i området, en alltmer tilltagande tudelning av samhället och stor omflyttning med instabilitet som följd är några av de hot som behöver bemötas med aktiva insatser för att öka attraktivitet och status och locka till kvarboende inom Urbanområdet.

Åtgärderna i detta insatsområde skall därför inriktas på att förstärka och förbättra den ekonomiska, sociala och kulturella infrastrukturen i området. Genom att förbättra kommersiell service och stärka lokalt näringsliv skapas ett ökat utbud av varor och tjänster liksom lokala arbetstillfällen. Entreprenörskap och företagarganda skall aktivt främjas och metoder utvecklas som undanröjer hinder för nyföretagande. En central fråga är att göra informationstekniken mer tillgänglig för URBAN- områdets befolkning. Dels för förbättrad samhällsinformation men också för att öka anställbarhet och framväxten av nya företagsidéer.

När det gäller den sociala och kulturella infrastrukturen så skall den förstärkas på ett sådant sätt att livskvalité för områdets invånare ökar. Insatserna skall syfta till förbättrad folkhälsa, ökat samhällsengagemang, delaktighet och trygghet. Detta kan ske på många olika sätt men det är nödvändigt att både offentlig och frivillig sektor

involveras och att innehållet utvecklas i nära samarbete med de boende och utifrån en god kännedom om de särskilda behov och önskemål som finns i området.

En central strategi vid formulering och genomförande av insatsområdets åtgärder är att det sker i samverkan med berörda parter i URBAN-området med omnejd. Såväl stödmottagare som målgrupper skall involveras i processen med målsättningen att skapa engagemang, kvalitet och ett målgruppsanpassat innehåll. Insatsområdets olika delar tar form och följs upp i lokala och regionala partnerskap. Nätverksbyggande aktiviteter på europeisk nivå pågår under hela programperioden.

Förväntade effekter:

- Etablering av nya företag och ekonomiska föreningar
- Ökat utbud av varor och tjänster
- Miljö- och informationstekniska förbättringar
- Offentlig service och NGO utvecklar sina verksamheter i området
- Förbättrad boendemiljö
- Ökad trygghet – minskad kriminalitet
- Ökat kvarboende i området
- Ökat samhällsengagemang
- Förbättrad folkhälsa och ökad livskvalité för befolkningen

INSATSOMRÅDE 2 – Höja områdets attraktivitet och status	
Indikator	Mål
Aktivitet	
• Förstudier/förprojekt	7
• Antal företag och entreprenörer som genom insatser i programmet får stöd för att etablera verksamhet i området	15
- varav företag ledda av kvinnor och kvinnliga entreprenörer	7
- varav företag ledda av män och manliga entreprenörer	8
- varav företag ledda av personer med utländsk bakgrund och entreprenörer med utländsk bakgrund	6
- varav företag ledda av ungdomar 18-25 år och entreprenörer 18-25 år	2
• Antal befintliga aktörer i områdets ekonomiska infrastruktur som genom insatser i programmet får utvecklingsstöd	20
- varav kvinnor	10
- varav män	10
-varav personer med utländsk bakgrund	8
- varav ungdomar 18-25 år	2
• Antal företag och förvaltningar i området som deltar i insatser fokuserade på miljöteknik och / eller informationsteknik	20
• Antal projekt som utvecklar nya former av och metoder för social och pedagogisk verksamhet	15
-varav gällande barn och ungdom	3
-varav gällande missbruk	1

<ul style="list-style-type: none"> -varav gällande kriminalitet • Antal projekt för att skapa nya IT-baserade mötesplatser och upprusta offentlig miljö • Antal projekt som utvecklar den kulturella infrastrukturen • Antal projekt där NGO`s och annan frivillig verksamhet i området deltar 	<p>1</p> <p>5</p> <p>2</p> <p>15</p>
Resultat	
<ul style="list-style-type: none"> • Antal nya företag/kooperativ inom programmet som finns kvar efter två års verksamhet <ul style="list-style-type: none"> - varav företag/kooperativ ledda av kvinnor -varav företag/kooperativ ledda av män -varav företag/kooperativ ledda av personer med utländsk bakgrund -varav företag/kooperativ ledda av ungdomar 18-25 år • Antal företag och förvaltningar som deltagit i insatser i programmet och vidtar miljötekniska förbättringar (t e x byte till miljöbilar klass 1, minskad energi- och vattenförbrukning) • Antal företag och förvaltningar som deltagit i insatser inom programmet och som vidtar infotekniska förbättringar (billigare och snabbare Internetanslutningar, utökad användning av IT i skolan, elektronisk tillgång till offentliga tjänster.) • Antal nya IT-baserade mötesplatser som skapats och offentliga miljöer som rustats inom området • Antal nya aktiva i programdeltagande NGO`s/annan frivillig aktivitet i 	<p>10</p> <p>5</p> <p>5</p> <p>4</p> <p>1</p> <p>30</p> <p>50</p> <p>10</p> <p>100 personer</p>
Effekt	
<ul style="list-style-type: none"> • Det totala antalet företag ökar. Antalet företag/arbetsplatser var år 2000: 2000st • Antalet arbetstillfällen i URBAN-områdets privata sektor ökar. Antal år 1998: 23713 • Antalet personer som upplever otrygghet i området minskar. Ref 83% i Lövgärdet/Angereds Centrum önskar åtgärder för att öka tryggheten • Minskad omflyttning. Genomsnittlig omflyttning 1990-2000 : 22,8% per år 	<p>10 %</p> <p>5 %</p> <p>5%</p> <p>5%</p>

5.2.1 Åtgärd: Ekonomisk, social och kulturell infrastruktur

Åtgärden syftar till att förbättra kommersiell service och stärka det lokala näringslivet i området genom att undanröja hinder för företagsetablering och näringslivsutveckling. IT och miljörelaterade branscher skall särskilt beaktas. Invånarnas egna initiativ och idéer tas tillvara för att utveckla den sociala ekonomin i området särskilt inom nya verksamheter som är kopplade till behov i området, vilka inte är tillfredsställda.

Åtgärden syftar också till att, med utgångspunkt från invånarnas behov och önskemål, bidra till att utbudet av social service och kulturella aktiviteter förbättras.

Allmänna syften och mål:

- Att nya företag och kooperativ etablerar sig i området

- Att befintliga företag i området utvecklar sin verksamhet
- Att företag och förvaltningar i området genomför miljötekniska förbättringar
- Att informationstekniska förbättringar genomförs i URBAN-området
- Att områdets offentliga service utvecklas och förbättras i enlighet med de boendes behov och efterfrågan
- Att den frivilliga sektorn stärks, utvecklar sina sociala och kulturella verksamheter och involverar de boende i densamma
- Att förbättra metoder för att förebygga och bekämpa brottslighet, våld och missbruk.
- Att nya demokratiska processer kommer igång
- Att möjligheten ökar att delta i fritidsaktiviteter och att konsumera kultur.

Exempel på aktiviteter:

- Rådgivning, stöd, information och utbildning till personer som vill starta eget
- Rådgivning, stöd, information och utbildning till föreningar och andra aktörer som vill utveckla verksamhet inom ramen för social ekonomi
- Individuell affärsrådgivning, seminarier och kurser, nätverksstöd etc. till befintliga företag och ekonomiska föreningar i området
- Kunskapsspridning och stöttning till företag och förvaltningar angående minskad energi- och vattenförbrukning, byte till bilar i miljö klass I etc.
- Främjande av billigare och snabbare Internetanslutningar i området, elektronisk tillgång till offentliga tjänster, utökad användning av IT i skolan etc.
- Åtgärdsfokuserat partnerskapsarbete, benchmarking etc.
- Anordna och delta i nätverksskapande aktiviteter på lokal, regional och europeisk nivå
- Metodutveckling och nya former av social och pedagogisk verksamhet.
- Brottsförebyggande arbete, kampanjer mot våld och droger
- Trygghetsskapande förbättringar i den fysiska miljön
- Stötta NGO`'s och annan frivillig verksamhet
- Främja framväxten av nya IT-baserade mötesplatser
- Stöd till upprustning/återställande av offentlig miljö.

Tänkta stödmottagare:

Lokalt näringsliv, företagarföreningar, arbetsmarknadsinstanser, och andra organisationer i partnerskapet.

Stadsdelsnämnder och andra offentliga organ. Bostadsföretag, NGO`'s och andra lokala aktörer.

Uppskattad budget:

I programkomplementet

Ansvar för genomförande:

Förvaltningsmyndigheten i samverkan med Göteborgs kommun och partnerskapet.

5.3 Insatsområde 3: Tekniskt stöd

Det tekniska stödet ska finansiera de insatser för förberedelse, övervakning, utvärdering och kontroll som är nödvändiga för att genomföra programmet. För att administrera dessa åtgärder ska ett sekretariat upprättas som även fungerar som beredningssekretariat för strukturfondsdelegationen och styrgruppen vad gäller behandling av projektansökningar.

Programmets övergripande administration på det lokala planet ska ledas av en projektledare och en biträdande projektledare. De utgör beredningssekretariatet i Göteborgs kommun och finansieras av det tekniska stödet.

Tekniska stödet skall finansiera övervakningskommittén med sekretariat inom NUTEK och finansiell förvaltning och kontroll vid förvaltningsmyndigheten i Örebro län. Sekretariat och programadministrationen får uppgå till högst 5 % av budgetens ERUF-stöd.

Utöver ovan nämnda administration skall det tekniska stödet även omfatta kunskapsinhämtande processer, informationsaktiviteter, utvärdering och inköp av dataprogram.

Beslut om TA-budget fattas av övervakningskommittén.

Förväntade effekter

- Ett fungerande Urbanprogram som genomförs på ett effektivt, säkert och ansvarsfullt sätt med ett brett deltagande.
- Uppföljning och utvärdering av god kvalitet.
- Kännedom om URBAN-programmets existens, genomförande och resultat lokalt, nationellt och europeiskt.
- Ökad kunskap om problem och möjligheter i urbana miljöer.
- Erfarenheter från URBAN-programmet tas tillvara i det fortsatta arbetet med att förbättra situationen i de europeiska städernas mest utsatta områden.

5.3.1 Åtgärd: Programadministration

Inledning

De medel som avsätts för programadministration disponeras av övervakningskommittén och dess sekretariat, beredningssekretariat samt förvaltningsmyndigheten.

Medlen används för upprätthållande av sekretariat för övervakningskommitté och beredningssekretariat, finansiell förvaltning diarieföring, registrering och beredning av ansökningar, besluts- och rekvisitionsshantering samt uppföljning av projekt.

Aktiviteter:

- Administration av URBAN-programmet
- Förvaltning, genomförande, övervakning och kontroll

TOTAL BUDGET: Total budget: 538 012 euro, därav ERUF-stöd 269 006 euro (5 %)

Ansvar för genomförande: Förvaltningsmyndigheten, göteborgs kommun, övervakningskommittén och partnerskapet.

5.3.2 Åtgärd: Kunskap, kommunikation och utvärdering

Inledning

En central del i URBAN-programmets strategi är att utgå ifrån ackumulerad kunskap och tidigare vunna erfarenheter lokalt, nationellt och i Europa. Syftet är att garantera nytänkande och innovation vid formulering och genomförande av handlingsprogrammets olika delar. Inom ramen för åtgärd 3:2 avsätts tid och resurser för att inhämta såväl teoretiskt forskningsbaserad kunskap som praktiskt orienterade erfarenheter. Metoder för att i praktiken bättre kunna utnyttja och pröva teoretiska antaganden och forskningsresultat kommer att eftersträvas. Vid konkretisering av programmets olika insatsområden och åtgärder är utgångspunkten inhämtad kunskap om den faktiska situationen i Göteborgs URBAN-området liksom generella trender och forskningsresultat om de urbana miljöernas dagsläge och framtid.

Vidare krävs att informationen om URBAN-programmets möjligheter sprids och bidrar till att en lokal utvecklingsprocess kommer igång bland medborgarna. Ansvaret för informationen kommer att ligga på beredningssekretariatet i samverkan med förvaltningsmyndigheten. En kommunikationsplan kommer att utarbetas inom ramen för programkomplementet till denna utvecklingsplan, dels för medborgarna och dels för partnerskapet.

Tid och resurser kommer att avsättas för att ta fram nödvändigt statistiskt underlag för att mäta och följa upp programmets indikatorer. Utvärdering och spridning av resultat kommer också att ske inom ramen för denna åtgärd.

Aktiviteter:

- Inventeringar, seminarier och undersökningar, nätverksbyggande
- Framtagande och genomförande av kommunikationsplan, revideras årligen
- Halvtidsutvärdering
- STINS samt utveckling av befintliga datasystem med avseende på saknade variabler

Total budget: 750 000 euro, därav ERUF-stöd 185 000 euro (3,5 %)

Ansvar för genomförandet:
Förvaltningsmyndigheten, Göteborgs kommun, övervakningskommittén och partnerskapet

6. Finansieringsplan

Kommissionen har beslutat att tilldelningen till Sverige är 5 380 115 EURO
Regionalfonden får bidra med högst 50 % av den totala stödberättigade kostnaden.

Enligt givna förutsättningar måste URBAN-programmet garantera insatser motsvarande 500 euro per invånare.

De 32000 invånarna i det definierade URBAN-området ska därmed garanteras insatser motsvarande 16 084 121 EURO.

Den i nedanstående finansieringstabell redovisade kostnaderna avser offentliga och privata kostnader. De förväntade privata kostnaderna beräknas uppgå till 1 500 000 EURO under programperioden och på detta sätt kommer programmets totala kostnader att sluta på 16 084 121 EURO och därmed garanteras att den totala kostnaden uppgår till 500 EURO/invånare.

Kostnaderna för de olika insatsområdena fördelas med

Utveckling av mänskliga resurser	60,7 %
Höja områdets attraktivitet och status	31,3 %
Tekniskt stöd (administration)	3,3 %
Teknisk assistans (Information, internationella kontakter, mm)	4,7 %

Sverige har valt att beräkna eu-bidragets storlek med utgångspunkt från de totala stödberättigade kostnaderna.

Nedanstående tabell visar fördelningen mellan offentlig och privat andel och där eu-andelen är beräknad på totala stödberättigande kostnader.

Insatsområde	Totalt	Del total	Offentligt		Privat
			EU	Nationellt	
Utveckling av resurser	60,7 %	100,0 %	32,7 %	56,7 %	10,6 %
Höja attraktivitet	31,3 %	100,0 %	34,3 %	56,4 %	9,3 %
Tekniskt stöd	8,0 %	100,0 %	50,0 %	50,0	-
Del total	-	100,0 %	24,7	75,3 %	0,0%
Totalt	100,0 %				

Årsfördelningen är beräknad enligt förutsättningarna i nedanstående tabell:

År	Andel i procent
2000	0
2001	14,87 %
2002	16,72 %
2003	16,72 %
2004	15,08 %
2005	17,21 %
2006	19,40 %
Totalt	100 %

Finansieringstabell åren 2000-2006 Urban II Göteborg

Structure	Total Eligible Cost	Public expenditure								Private
		Total public expenditure	Community participation		Public national participation					
			Total	ERDF	Total	Central	Regional	Local	Other	
1=2+13	2=3+8	3	4	8=9 to 12	9	10	11	12	13	
1. Priority: Utveckling av mänskliga resurser	9 769 630	8 734 049	3 197 600	3 197 600	5 536 449	5 536 449	0	0	0	1 035 581
2000	0	0	0	0	0	0			0	0
2001	1 442 964	1 290 414	474 264	474 264	816 150	816 150				152 550
2002	1 631 407	1 458 517	533 547	533 547	924 970	924 970				172 890
2003	1 631 407	1 458 517	533 547	533 547	924 970	924 970				172 890
2004	1 442 964	1 290 414	474 264	474 264	816 150	816 150				152 550
2005	1 631 407	1 458 517	533 547	533 547	924 970	924 970				172 890
2006	1 989 481	1 777 670	648 431	648 431	1 129 239	1 129 239				211 811
2. Priority: Höja områdets attraktivitet	5 026 479	4 562 060	1 728 509	1 728 509	2 833 551	2 833 551	0	0	0	464 419
2000	0	0	0	0	0					0
2001	769 611	697 161	257 811	257 811	439 350	439 350				72 450
2002	870 078	787 968	290 038	290 038	497 930	497 930				82 110
2003	870 078	787 968	290 038	290 038	497 930	497 930				82 110
2004	780 484	708 034	268 684	268 684	439 350	439 350				72 450
2005	894 930	812 820	314 890	314 890	497 930	497 930				82 110
2006	841 298	768 109	307 048	307 048	461 061	461 061				73 189
3. Priority: TA - administration	538 012	538 012	269 006	269 006	269 006	269 006	0	0	0	0
2000	0	0	0	0	0					0
2001	79 750	79 750	40 000	40 000	39 750	39 750				
2002	90 050	90 050	45 000	45 000	45 050	45 050				
2003	90 050	90 050	45 000	45 000	45 050	45 050				
2004	80 894	80 894	40 572	40 572	40 322	40 322				
2005	92 666	92 666	46 308	46 308	46 358	46 358				
2006	104 602	104 602	52 126	52 126	52 476	52 476				
4. Priority: TA - Information mm	750 000	750 000	185 000	185 000	565 000	565 000	0	0	0	0
2000	0	0	0	0	0					0
2001	112 675	112 675	27 925	27 925	84 750	84 750				
2002	127 465	127 465	31 415	31 415	96 050	96 050				
2003	127 465	127 465	31 415	31 415	96 050	96 050				
2004	112 675	112 675	27 925	27 925	84 750	84 750				
2005	127 465	127 465	31 415	31 415	96 050	96 050				
2006	142 255	142 255	34 905	34 905	107 350	107 350				
TOTALS by YEAR										
2000	0	0	0	0	0	0	0	0	0	0
2001	2 405 000	2 180 000	800 000	800 000	1 380 000	1 380 000	0	0	0	225 000
2002	2 719 000	2 464 000	900 000	900 000	1 564 000	1 564 000	0	0	0	255 000
2003	2 719 000	2 464 000	900 000	900 000	1 564 000	1 564 000	0	0	0	255 000
2004	2 417 017	2 192 017	811 445	811 445	1 380 572	1 380 572	0	0	0	225 000
2005	2 746 468	2 491 468	926 160	926 160	1 565 308	1 565 308	0	0	0	255 000
2006	3 077 636	2 792 636	1 042 510	1 042 510	1 750 126	1 750 126	0	0	0	285 000
TOTAL	16 084 121	14 584 121	5 380 115	5 380 115	9 204 006	9 204 006	0	0	0	1 500 000

Statsstöd

De eventuella stöd som kommer att beviljas i enlighet med kommissionens förordning nr 69/2001 av den 6 december 2000 om tillämpning av artiklarna 87 och 88 i EG-fördraget av stöd på mindre betydelse (EGT L 10, 13.1.2001), kommissionens förordning nr 70/2001 om tillämpning av artiklarna 87 och 88 i EG-fördraget på statligt stöd till små och medelstora företag (EGT L 10, 13.1.2001) samt kommissionens förordning nr 68/2001 om tillämpning av artiklarna 87 och 88 i EG-fördraget om stöd till utbildning (EGT L 10, 13.1.2001). I enlighet med artikel 34.1 g i rådets förordning (EG) nr 1260/1999 är det Näringsdepartementet som har ansvaret för att se till att reglerna för statliga stöd följs i genomförandet av detta program.

7. Organisation av programmets genomförande

Organisation

Genomförandet av URBAN-programmet regleras av olika förordningar inom Europeiska Unionen samt regeringens förordning (1999:1424) med förvaltning av EG:s strukturfonder inklusive ändringar (SFS 2000:285).

7.1 Förvaltning och utbetalande av fondmedel

Länsstyrelsen i Örebro län
701 86 ÖREBRO
Tfn +46 19 19 30 00 Fax: +46 19 19 30 23
E-post namn@t.lst.se hemsida: http://www.t.lst.se

Länsstyrelsen i Örebro län skall vara förvaltningsmyndighet, d v s myndighet som förvaltar en stödform enligt rådets förordning (EG) nr 1260/1999 av den 21 juni 1999 om allmänna bestämmelser för strukturfonderna. Med stödform avses här programmet för gemenskapsinitiativet URBAN II Göteborg. Funktionen som förvaltningsmyndighet handhas av länsstyrelsen i Örebro län, enhet för regionalekonomi och näringsliv.

Förvaltningsmyndigheten skall gentemot Europeiska gemenskapernas kommission ansvara för att förvaltningen och genomförandet sker effektivt och korrekt. Myndigheten skall inom ramen för programdokumentet aktivt verka för att programmet genomförs och att de mål som avges i dokumentet uppnås. Vidare skall myndigheten ha kontakter med Europeiska gemenskapernas kommission och med institutioner i andra länder.

Förvaltningsmyndigheten har ansvaret för att alla nödvändiga uppgifter uppföljning, utvärdering och ekonomisk redovisning registreras i STINS och Nationella databasen. Den datatekniska lösningen kan komma att förändras under programperioden.

Förvaltningsmyndigheten även ansvaret att för att upprätta och efter övervakningskommitténs godkännande avge en årsrapport om genomförande till kommissionen inom sex månader efter utgången av varje helt kalenderår under programtiden. En slutrapport ska ges till kommissionen senast sex månader efter slutdatumet för stödberättigande. Rapporten ska godkännas och granskas av övervakningskommittén.

Varje årsrapport eller slutrapport om genomförande ska innehålla uppgifter som finns angivna i artikel 37 (förordning nr 1260/1999).

Med Utbetalande myndighet avses enligt rådets förordning (EG) nr 1260/1999 den myndighet som rekviderar medel från Europeiska gemenskapernas kommission, tar emot betalningar från kommissionen samt betalar ut stöd. Funktionen som utbetalande myndighet handhas av Länsstyrelsen i Örebro län. Detta innebär att den utbetalande myndigheten skall ansvara för rekvisitioner från europeiska regionala utvecklingsfonden, ansvara för utbetalningar av regionalfondsmedel till projekt

samt ansvara för rapportering och övriga kontakter med DG Regio. Utbetalande myndighets övriga uppgifter och skyldigheter framgår av ovan nämnda förordning.

Utbetalande myndighet skall svara för finansiell kontroll enligt kommissionens förordning (EG) nr 438/2001 om finansiell kontroll. Länsstyrelsen har inrättat interrevision. I kontrollarbetet ingår att förebygga, upptäcka och korrigera oegentligheter. Genom internrevision kommer länsstyrelsens kontrollsystem, rutiner och organisation och ekonomiska redovisningsskyldigheter att granskas.

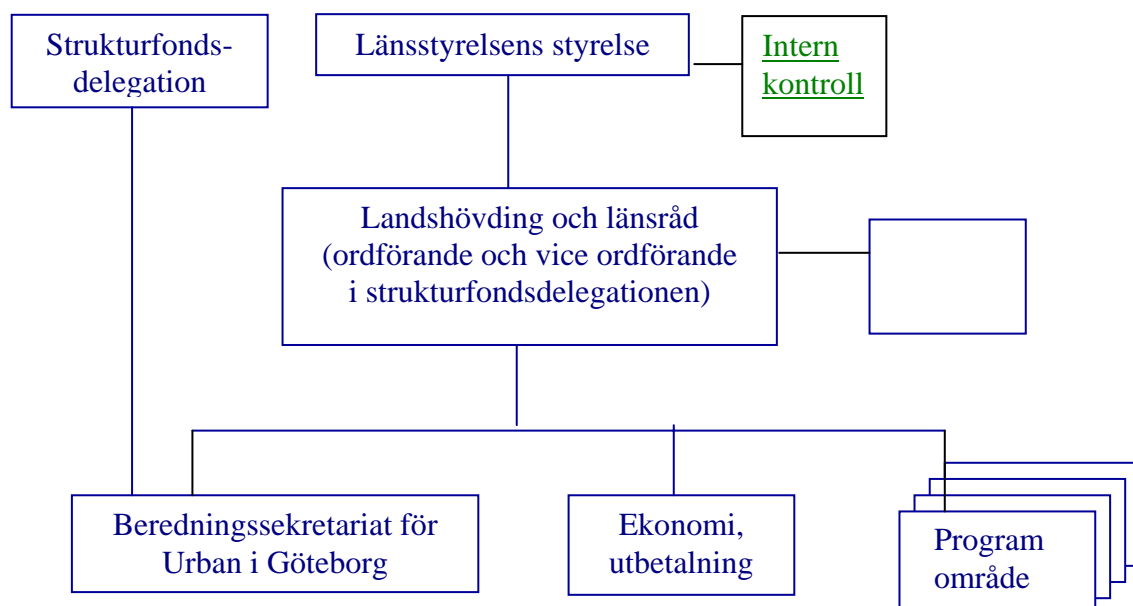
Interrevisionen skall även beakta samordningsansvaret enligt Rådets förordning 1260/1999 artikel 38.3 första stycket.

Den utbetalande myndigheten kommer att ha ett separat redovisningssystem eller en särskild redovisningskod för alla tranaktioner. Den ansvarar även för att alla projekt och aktiviteter är förenliga med gemenskapens politik och Rådets förordning (EG) nr 1260/1999 artikel 12.

Beslutsorganisation

Vid länsstyrelsen skall det inrättas en strukturfondsdelegation, som inom ramen för fastställt programdokument skall pröva frågor om stöd från EG: s strukturfonder. Strukturfondsdelegationen för gemenskapsinitiativet URBAN skall bestå av högst fem ledamöter. För var och en av dessa skall det finnas en ersättare. Delegationen utses av regeringen på bestämd tid och skall bestå av företrädare för länsstyrelse, regionalt självstyrelseorgan, länsarbetsnämnd och Göteborgs kommun. Delegationen skall ha en allsidig sammansättning med representation från olika samhällsområden och där miljöintresset finns representerat.

Organisation länsstyrelsen i Örebro län



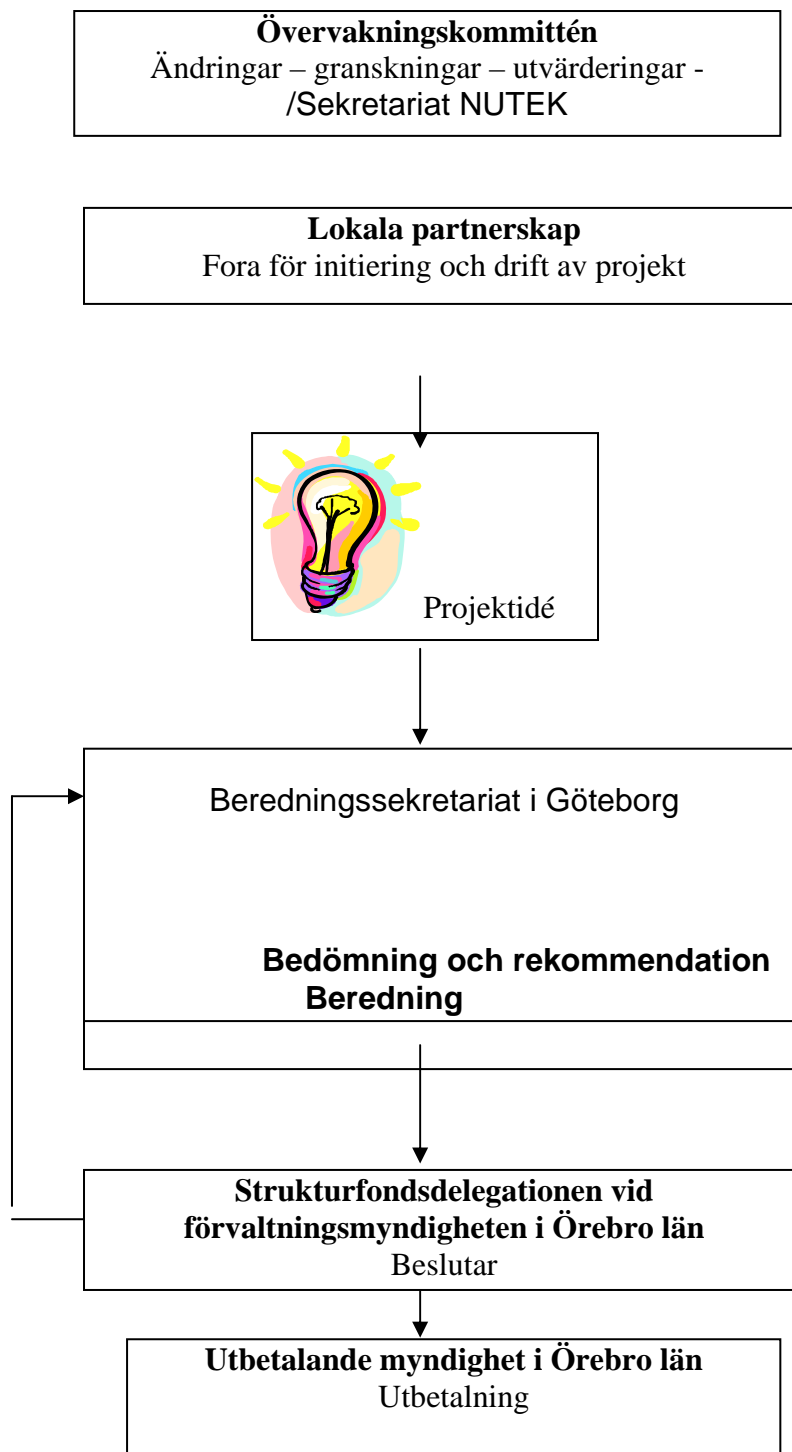
Beredningssekretariat

Strukturfondsdelegationen biträds av ett beredningssekretariat inom Göteborgs kommun. Sekretariatet svarar för beredning av projektansökningar till

strukturfondsdelegationen. Ansökan om stöd skall ges in till detta beredningssekretariat vid Göteborgs kommun.

Sekretariatets uppgift är att svara för information och rådgivning om programmet, beredning av ansökningar, uppföljning av projekt och vissa administrativa arbetsuppgifter samt bistå övervakningskommitténs sekretariat med behövligt underlag.

Organisationsschema:



Drivkraften i URBAN II Göteborg är lokala partnerskap. De lokala partnerskapens syfte är att arbeta för att uppnå URBAN-programmet i Göteborgs mål och syfte som beskrivs i kapitel 3. Inom de lokala partnerskapen skall man kunna initiera projektidéer, utforma projekt och vara projektägare.

Partnerskapen bör vara breda och effektiva och bör vara sammansatta av näringslivets organisationer och arbetsmarknadens parter, icke-statliga organisationer och boendegrupper inklusive de som är aktiva på miljöområdet och andra relevanta organ i enlighet med artikel 8 i allmänna förordningen.

8 Övervaknings- och utvärderingssystem

8.1 Övervakningskommitté

En gemensam övervakningskommitté inrättas i enlighet med artikel 35 i rådets förordning (EG) nr 1260/1999.

Senast tre månader efter kommissionens beslut om att godkänna Urban-programmet tillsätter regeringen en övervakningskommitté med representanter för central och regional statsförvaltning, lokal/regional representation samt näringslivets organisationer och sociala parter. I kommittén skall ingå representation från miljösektorn. Kommittén skall ha en balanserad fördelning mellan kvinnor och män. Ordföranden utses av Näringsdepartementet i Sverige.

En företrädare för kommissionen och vid behov Europeiska investeringsbanken deltar som rådgivare i övervakningskommitténs arbete.

För beslut i övervakningskommittén krävs enhällighet. Kommittén skall fastställa sin egen arbetsordning efter samråd med förvaltningsmyndigheten.

Kommittén sammanträder minst en gång per år.

Övervakningskommittén skall biträdas av ett sekretariat som inrättas Verket för näringsutveckling, NUTEK. Sekretariatet ansvarar för att förbereda dagordning och dokumentation inför övervakningskommitténs sammanträden.

Övervakningskommittén ansvarar för att programmet genomförs effektivt och med god kvalitet. Övervakningskommittén har därvid främst följande uppgifter:

- Den skall besluta om programkomplementet, inklusive de fysiska och finansiella indikatorer, som skall användas vid uppföljning och utvärdering av programmet. Kommittén skall även godkänna alla eventuella senare ändringar i programkomplementet.
- Den skall inom sex månader från det att programmet har godkänts granska och godkänna urvalskriterierna för de insatser eller projekt som finansieras inom varje åtgärd.
- Den skall regelbundet utvärdera de framsteg som görs för att uppnå målen i programmet.
- Den skall pröva resultaten från genomförandet, särskilt att målen för de olika åtgärderna uppnås samt resultaten från halvtidsutvärderingen enligt artikel 42 i rådets förordning (EG) 1260/1999.
- Den skall granska och godkänna den årliga och den slutliga rapporten om programmets genomförande innan dessa sänds till kommissionen.
- Den skall beakta och godkänna varje förslag till förändring av innehållet i kommissionens beslut om programmet.
- Den kan när som helst föreslå förvaltningsmyndigheten varje förändring eller översyn av programmet som gör det möjligt att uppnå de mål som anges i artikel 1 i ovan nämnda strukturfondsforordning. Den kan även föreslå förbättringar både i förvaltningsmyndighetens administrativa och finansiella förvaltning. Alla förändringar av programmet eller programkomplementet skall genomföras i enlighet med artikel 34.3 i rådets förordning (EG) nr 1260/1999.

8.2 Utvärdering

En halvtidsutvärdering av programmet kommer att utföras i enlighet med artikel 42 i rådets förordning (EG) nr 1260/1999. Förvaltningsmyndigheten skall i samarbete med kommissionen och medlemsstaten ansvara för att utvärdering görs efter halva tiden. Övervakningskommitténs sekretariat ansvarar för upphandling av halvtidsutvärderingen

8.3 Indikatorer och effektmätning

Till grund för mätningar av programmets aktiviteter, resultat och effekter, skall ligga ett antal indikatorer, dels i varje enskilt projekt och dels på programnivå. Indikatorerna har valts utifrån de mål och kriterier som ligger för hela programmet. Alla indikatorerna skall, där detta är möjligt, kunna visa fördelningen mellan män och kvinnor.

Lämpliga indikatorer:

	Kontextindikatorer	2000	2006
1	Antalet invånare i programområdet (i tusental)	32	
2	Arbetslöshet inkl i arbetsmarknads åtgärder		
	- totalt andel av Urbanområdets (stadsdelarnas) befolkning	11,3%	
	- andel långtidsarbetslösa i procent av den öppna arbetslösheten >6mån i Urbanområdet (stadsdelarna)	25,3%	
3	Antal arbetstillfällen (per 1000 invånare)	*	
	- därav inom privat sektor	741	
4	Andelen förvärvsarbete i området. Förvärvsintensiteten 20-64 år var 1998 50,3%	50,3%	
5	Andel av befolkningen som är beroende av socialbidrag i URBAN-området	23,3%	
6	Andel invandrare/etniska minoriteter/flyktingar av den totala befolkningen i Urbanområdet	42,1%	
7	Skolutbildning		
	- andel elever med ofullständig skolgång (IG i något ämne i procent av alla som går ut skolan i någon av de tre URBAN-stadsdelarna)	34,1%	
	Antal platser i barnomsorgen (per 1 000 invånare)	42,8	
8	Kriminalitet/trygghet (antal brott i bostadsområdena per 10 000 invånare (år 1999))	2544	
9	Befolkningsstruktur		

	- andel invånare under 16 år	20,4%	
	- andel invånare över 60 år	15,5%	
10	Social infrastruktur:		
	- fritid antal medlemmar i föreningar	*	
	- därav barn i årskurs 4-9	1338	
11	Utlåning av böcker och multimedia i områdets bibliotek	*	
12	Antalet missbrukare	*	
13	Andelen ungdomar inom områdets skolor som prövat droger	*	

* Kvantitativa mått lämnas så snart som möjligt. En separat körning måste göras för att få fram rätt statistik. Den befintliga statistiken redovisas på kommunnivå. Statistik behövs på stadsdelsnivå.

Kärnindikatorer för övervakning av Urban-program

		2001	2006
1.	Antal personer som inom programmet givits möjligheter till varaktigt arbete och egenförsörjning - varav kvinnor - varav män - varav personer med utländsk bakgrund - varav ungdomar 18-25 år		
2	Antal små och medelstora företag som fått rådgivning m m - varav företag ledda av kvinnor - varav företag ledda av män - varav företag ledda av personer med utländsk bakgrund - varav företag ledda av ungdomar 18-25 år		
3.	Antal deltagare i utbildning / kompetensutveckling - varav kvinnor - varav män - varav personer med utländsk bakgrund - varav ungdomar 18-25 år		
4.	Offentliga platser som skapats eller rustats upp		

Målen för indikatorerna kommer att redovisas i programkomplementet.

Utbetalande myndighet granskar underlaget från Förvaltningsmyndigheten innan utbetalningen godkänns. Om underlaget godkänns effektueras den betalningsregistrering som gjorts i STINS.

Utbetalningsorder sänds till Utbetalande myndighets ekonomiavdelning som verkställer utbetalningen via post- eller bankgiro anslutet till statsverkets checkräkning. Transaktionen redovisas i Förvaltningsmyndighetens ekonomisystem Agresso, som en debitering av aktuellt anslag och utgiftsområde på statsbudgeten. Utbetalningen registreras också i STINS och ligger därefter till grund för Utbetalande myndighets begäran om löpande utbetalning eller slututbetalning från regionala fonden (Rådets förordning 1260/99 artikel 32.1). För att uppnå hög datasäkerhet är datasystemen Agresso och Stins sammankopplade så att överföringen sker automatiskt.

9.2 Medfinansiering och beskrivning av finansiella strömmar

En stor andel av den svenska offentliga finansieringen utgörs av statliga medel som kanaliseras via det interna svenska budgetsystemet och som beslutas av myndigheter på regional eller central nivå. Därutöver tillkommer medel från Göteborgs kommun, regionalt självstyrelseorgan (Västra Götalands Regionen) och det privata näringslivet, vilka beslutas inom respektive organ.

Innan strukturfondsdelegationen fattar beslut om strukturfondsmedel skall den nationella medfinansieringen vara beslutad.

Betalningar rörande strukturfonderna budgeteras och redovisas i den svenska statsbudgeten. Den svenska statsbudgeten är bruttoredovisad enligt Lag (1996:1059) om statsbudgeten. För strukturfonderna innebär detta att strukturfondsmedel från EU-budgeten redovisas på inkomstitlar och medel för verksamhet inom strukturfonderna budgeteras på anslag på den svenska statsbudgeten.

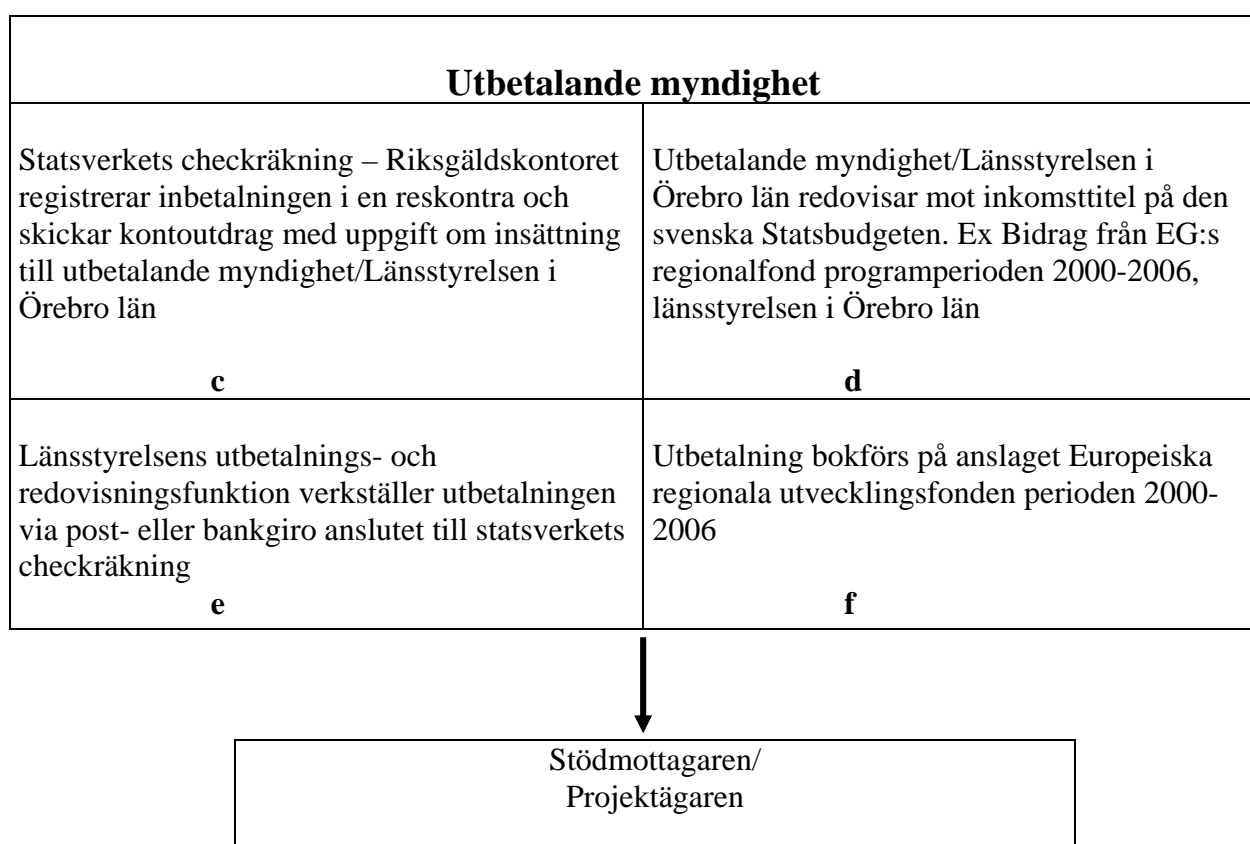
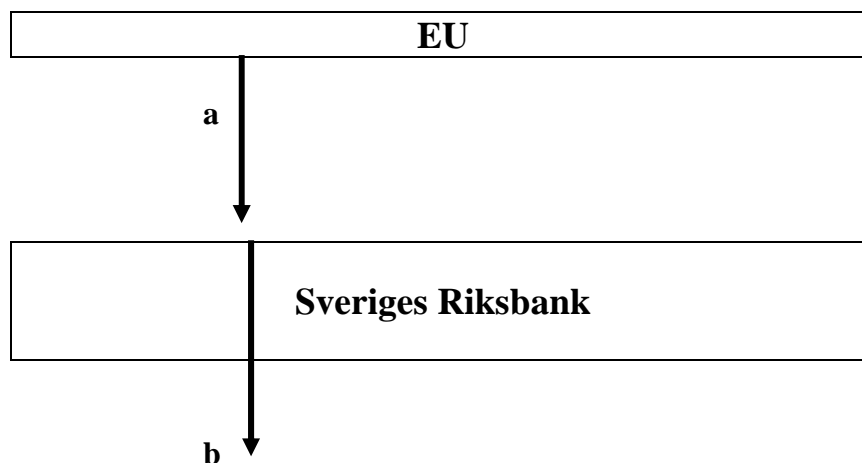
Överföringen av medel mellan EU och Sverige följer likvidmässigt den normala internationella transaktionsproceduren med Riksbanken som mellanled. När det gäller t.ex. regionalfonden sänder Kommissionen medlen till Riksbankens konto i Deutsche Bank, Frankfurt, och uppger samtidigt namnet på förvaltningsmyndigheten samt dess kontonummer (se figur (a)). De erhållna medlen räknas om till svenska kronor enligt gällande valutakurs. Belopp i kronor överförs till statsverkets checkräkning på vilken ränta ej beräknas (b). Riksgäldskontoret registrerar inbetalningen i en reskontra och sänder ett kontoutdrag till utbetalande myndighet (c). Myndigheten redovisar därefter beloppet som inkomst på berörd inkomstitel (d).

För utbetalningar av stöd under året disponerar utbetalande myndigheten medel under ett anslag för Europeiska regionala utvecklingsfonden perioden 2000-2006. Under villkor för anslaget användning står det i regleringsbrevet att ändamålet för anslaget är utbetalningar från Europeiska regionala utvecklingsfonden (ERUF) perioden 2000-2006, att medlen får användas till åtgärder inom programdokumentet för Urban-programmet samt att medlen får användas enligt

rådsförordningarna för strukturfonderna (1260/1999 och 1783/1999) samt de riktlinjer för strukturfondsarbetet som EG-kommissionen därefter fastställt.

Enligt Rådets förordning (EG) nr 1260/1999 art 34. 1 har förvaltningsmyndigheten ansvaret för att förvaltningen och genomförandet av programmet sker effektivt och på ett korrekt sätt. Genom interrevision kontrolleras och revideras användningen av strukturfonderna.

Det regionalpolitiskt ansvariga departementet är inom regeringskansliet ansvarigt för samordningen av strukturfonderna i Sverige.



9.2.1 Datasystem

För ärendehantering kommer STINS att användas. STINS levererar underlag till den nationella databasen för registrering, rapportering och uppföljning. Förvaltningsmyndigheten har ansvaret för att alla nödvändiga uppgifter för projekten registreras i datasystemet STINS. Systemet ägs och underhålls av NUTEK tillsammans med förvaltningsmyndigheten. Den datatekniska lösningen kan komma att förändras under programperioden.

Datasystemet STINS och den nationella databasen bör svara mot en i förväg fastställd standard beträffande kvalitet, användande av standardkoder och elektronisk kommunikation med kommissionens databaser.

Alla projektrelaterade data (ekonomisk och utgångsinformation om kärnindikatorer) skall vara inmatade i STINS normalt inom en månad efter finansieringsbeslutet, utom i speciella välmotiverade fall (inmatning så snart som möjligt)

9.2.2 Kontroll

Förvaltningsmyndigheten skall gentemot Europeiska gemenskapernas kommission ansvara för att förvaltningen och genomförandet sker effektivt och korrekt.

När frågan om stöd prövas skall förvaltningsmyndigheten kontrollera att stödet är förenligt med programdokumentet och gemenskapsreglerna. Innan stöd betalas ut skall den utbetalande myndigheten kontrollera att kostnaderna är stödberättigade.

Utbetalande myndighet ansvarar för att urvalskontroll av insatser i enlighet med artikel 10 i kommissionens förordning (EG) nr 438/2001 kommer att på lämpligt sätt skiljas från förfarandet för genomförande av insatser och därmed sammanhängande utbetalningar.

Enligt artikel 5 i Kommissionens förordning nr 438/2001 skall förvaltningsmyndigheten senast inom 3 månader efter det att stödformen godkänts av kommissionen underrätta kommissionen om förvaltningsmyndighetens och den utbetalande myndighetens organisatoriska uppbyggnad och de förvaltnings- och kontrollsystem som införs vid dessa myndigheter.

10.Information och offentlighet

Många olika åtgärder kommer att vidtas för att ge offentlighet åt Urbanprogrammet. En informations- och kommunikationsplan kommer att utarbetas i programkomplementet, syftet är då att säkerställa en kontinuerlig dialog.

Redan i det skede när förslaget till program presenterades - i samrådsförfarande i augusti 2000, var det väl känt och förankrat inom de organisationer som partnerskapet representerar och genom partnerskapets breda medverkan i framtagningsprocessen. Det stora intresset vid samrådsförfarandet har ytterligare breddat förankringen. När programmet blivit slutligt fastställt av EU-kommissionen planeras bli följande aktiviteter att genomföras, för att informera och bjuda in till bredast möjliga samverkan/partnerskap om målsättningar, innehåll, genomförande och om hur man kan komma med i processen med projektansökningar och beslut:

- Broschyrer
- Informationsmöten / Partnerskapsmöten
- Nyhetsblad
- Hemsidor på Internet
- Presskonferenser
- Annonser i lokalpressen i regionen
- Deltagande i mässor, seminarier och andra kontaktskapande aktiviteter
- Riktad information till projektägare i föregående programperiod
- Uppsökande verksamhet
- Etablerande av lokala mötesplatser

Förvaltningsmyndigheten kommer att kontrollera att informationsinsatser genomförs i enlighet med förordningen för "information and publicity measures to be carried out by the Member States concerning assistance from the Structural Funds" som för närvarande är under utarbetande i Kommissionen. Förvaltningsmyndigheten kommer att utse en ansvarig tjänsteman vid beredningssekretariatets kansli i Göteborgs kommun för att genomföra informationsinsatser i enlighet med kommissionens förordning om de informations- och offentlighetsinsatser som medlemsstaterna skall vidta när det gäller stöd från strukturfonderna.

BILAGA 1

Statistisk redovisning av de socialekonomiska förhållandena i URBAN-området.

Den statistiska redovisningen bygger i huvudsak på material som samlats av statistikenheten vid Göteborgs stadskansli resp. avseende verksamhetssystem av särskilda enheter vid ADB-kontoret i databaser på Göteborgs stads ADB-kontor, och även presenteras på Göteborgs hemsida www.goteborg.se (ekonomi och statistik). I källhänvisningarna hänvisas för dessa databaser endast till "Stadskansliets statistikenhet". I övrigt redovisas den myndighet, eller motsvarande, som producerat statistiken.

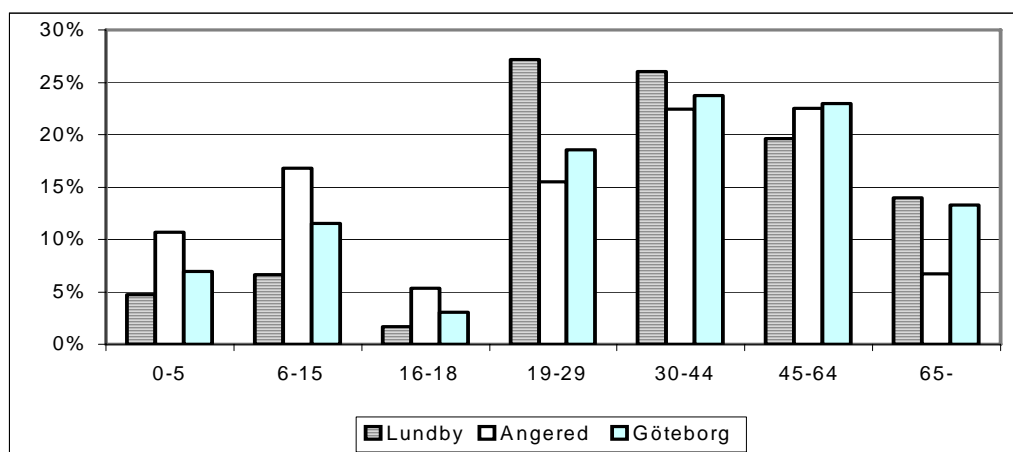
Det geografiska område som ingår i URBAN-programmet utgör i de flesta fall inte ett område som entydigt går att urskilja ur tillgänglig statistik. I de fall sådan statistik funnits tillgänglig, har då i stället de geografiska områdena ansetts motsvara URBAN-områdena. Felnivåerna indikeras av procentsatserna i tabell 1. Huvudsakligen är urvalet till URBAN-området sådant att tillgänglig statistik över de större geografiska områdena ger en för positiv bild.

Statistisk beskrivning

Befolkningsstorleken i absoluta tal för URBAN-området redovisas i tabell 1 avsnitt 2.2. Fördelningen av befolkningen i åldersgrupper för respektive kön visas av diagram 1 o 2.

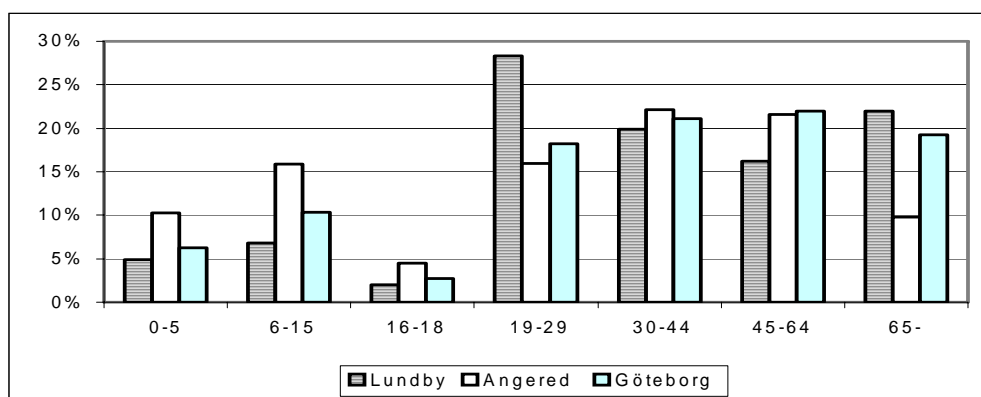
Diagram 1

Befolkningsstruktur för män 1999



Källa: Stadskansliets statistikenhet

Diagram 2 Befolkningsstruktur för kvinnor 1999



Källa: Stadskansliets statistikenhet

En sammanställning över flyttrörelser till och från andra kommuner/länder, de externt inflyttade respektive utflyttade, under perioden 1990-1998 ger följande bild:

Tabell 2

Externa flyttrörelser

	Externt inflyttade i % av befolkningen 1990	Externt utflyttade i % av befolkningen 1990
Brämaregården	73,3	55,6
Kvillebäcken	57,4	48,5
Lundby	65,2	52,0
Lövgärdet	56,3	54,4
Angereds centrum	29,2	46,0
Hammarkullen	73,3	49,0
Eriksbo	57,2	58,8
Angered	59,1	52,3
Göteborgs stad	49,5	44,8

Källa: Stadskansliets statistikenhet

De utländska medborgarna övergår i många fall efter en tid till att bli svenska medborgare, vilket betyder att statistiken i denna del lätt blir missvisande. För 1998 finns begreppet f.d. utländska medborgare som en komplettering till det direkta medborgarbegreppet. Tyvärr finns inte möjligheten att i fortsättningen ta fram denna statistik eftersom statistikmyndigheten inte längre kommer att följa utvecklingen av de f.d. utländska medborgarna. Begreppet f.d. utländska medborgare födda i utlandet kommer att ersättas av svenska medborgare födda i utlandet, medan f.d. utländska medborgare födda i Sverige inte kommer att följas. Effekten kan i huvudsak utläsas ur tabell 3.

Tabell 3

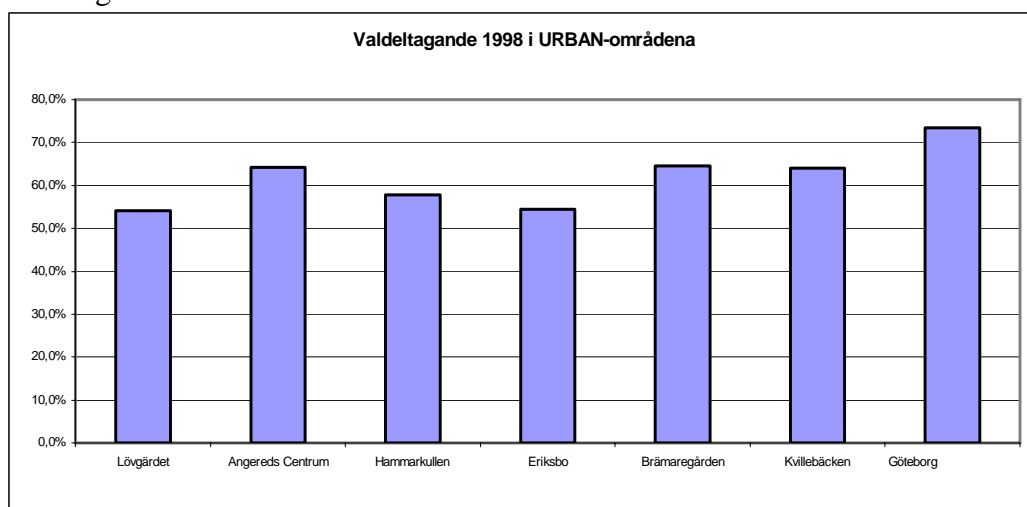
Andel utländska medborgare

	1990 andel utl medb	1994 Andel utl ankn	1994 Andelar utl medb	1998 fd utl medb födda i Sverige	1998 fd utl medb födda i utlandet	1998 Total andel utl ankn
Brämaregården	12,2%	24,4%	11,3%	3,0%	10,7%	25,0%
Kvillebäcken	14,4%	29,7%	13,7%	4,2%	15,3%	33,1%
Lundby	13,3%	27,1%	12,4%	3,6%	12,9%	29,0%
Lövgärdet	25,2%	48,6%	29,4%	4,0%	20,0%	53,4%
Angereds centrum	14,3%	37,8%	15,4%	6,5%	21,5%	43,3%
Hammarkullen	29,4%	61,4%	39,3%	5,3%	22,6%	67,1%
Eriksbo	27,1%	49,4%	24,4%	5,6%	19,5%	49,6%
Angered	25,6%	51,3%	29,7%	5,2%	21,1%	55,9%
Göteborgs stad	9,7%	21,7%	9,9%	2,6%	10,0%	22,6%

Källa: Stadskansliets statistikenhet, Statistisk årsbok Göteborg 1991 och 1995

Den höga omflyttningen kan antas medföra att delaktigheten i samhällsprocesserna blir mindre. Valdeltagandet i Lundby och Angered visar sig i diagram 3 vara 10% respektive 20 % lägre än för staden som helhet.

Diagram 3 Valdeltagande

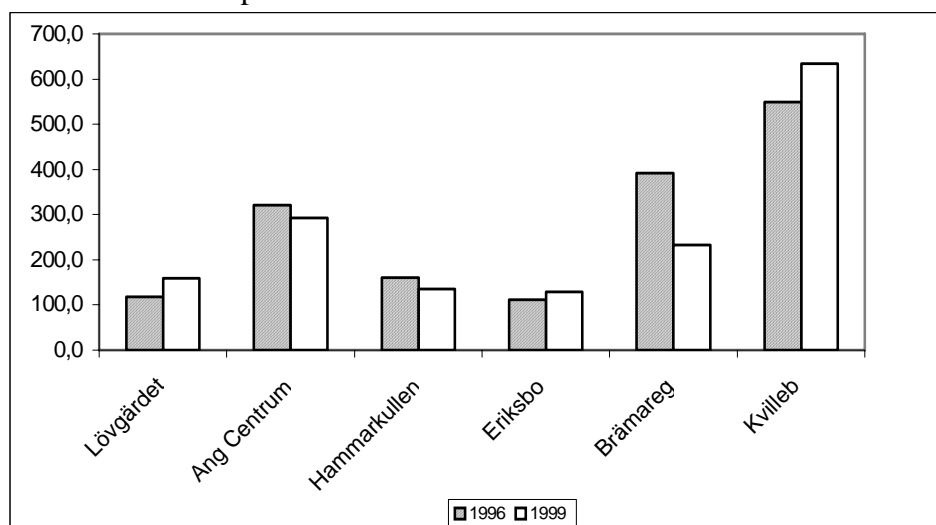


Källa: Valdata, Stadskansliets statistikenhet

En effekt av en bristande samhörighet med, och anslutning till, de samhälleliga processerna blir ofta en ökad kriminalitet, vilken redovisas i diagram 4 och tabell 4.

Diagram 4

Antal anmälda brott per 1000 inv.



Källa: Anmälda brott - Polismyndigheten i Västra Götaland

Tabell 4

Stadsdelar med flest polisanmälda brott (barn 12-17år)

	Antal brott	Misshandel	Snatteri	Olaga hot	Rån	Stöld	Narkotikabrott	Tillgrepp av
bil								
Biskopsgården	179	30	42	14	8	18	2	33
Bergsjön	164	42	28	19	20	14	4	19
Gunnared	154	27	20	10	27	10	1	30
Lärjedalen	146	25	32	4	22	11	2	22
Lundby	142	34	27	16	14	11	11	3
Backa	142	28	37	15	19	9	3	7

Källa: Jourbyrå Gbg enl demografisk rapport 000320 från Lundby SDF

Tabell 5

Arbetslösa och sysselsatta i arbetsmarknadspolitiska åtgärder 200005)

Område	Andel arbets-lösa 16-64	Därav: arbetslösa 18-24	Andel i åtgärd 16-64	Därav:
i åtgärd 18-24				
Gunnared	8,6	7,3	3,7	4,1
Lärjedalen	8,0	6,4	3,3	3,7
Lundby	7,3	5,1	2,2	2,1
Göteborg	5,6	3,9	1,8	1,8

Källa: AMS, Aktuell arbetsmarknadsstatistik uppdelad länsvis

Tabell 6

Andel av befolkningen 16-w som är förvärvsarbetande

	1990	1996						
	total	total	Män	utl medb	20-64 år	Kvinnor	utl medb	20-64 år
Lundby	58%	45%	47%	32%	58%	42%	27%	59%
Angered	67%	40%	42%	28%	50%	37%	23%	46%
Göteborg	62%	50%	53%	34%	65%	47%	29%	65%

Källa: Stadskansliets statistikenhet, Statistisk årsbok Göteborg 1992

Tabell 7

Andel av befolkningen 16-64, ej förvärvsarbetande/arbetslös i okt 1996

	Män	Kvinnor	Ej födda i utlandet	Födda i utlandet
Lundby	51%	51%	44%	70%
Angered	59%	62%	49%	71%
Göteborg	43%	44%	37%	65%

Källa: Stadskansliets statistikenhet

Tabell 8

Befolkning 16-64 år (födda i utlandet resp ej födda i utlandet) år 1996

	Ej födda i utlandet		Födda i utlandet	
	i arbete	arbetslösa	i arbete	arbetslösa
Brämaregården	49%	16%	28%	19%
Kvillebäcken	51%	16%	28%	20%
Lövgärdet	46%	13%	25%	17%
Angereds centrum	56%	9%	43%	16%
Hammarkullen	48%	12%	23%	17%
Eriksbo	46%	16%	29%	18%
Göteborgs stad	57%	11%	32%	16%

Källa: Stadskansliets statistikenhet

Tabell 9

Befolkning 16-64 år efter kön år 1996

	Män		Kvinnor	
	i arbete	arbetslösa	i arbete	arbetslösa
Brämaregården	45%	17%	42%	16%
Kvillebäcken	47%	17%	42%	17%
Lövgärdet	38%	17%	32%	14%
Angereds centrum	54%	12%	47%	12%
Hammarkullen	33%	18%	31%	12%
Eriksbo	42%	17%	35%	17%
Göteborgs stad	53%	12%	50%	12%

Källa: Stadskansliets statistikenhet

Effekterna av den låga andelen boende med kontakt med arbetsmarknaden är låga medelinkomster, vilket visas i tabell 10.

Tabell 10 Medelinkomst per person 25-64 år (tkr)

	1990	1997
Brämaregården	130,2	149,2
Kvillebäcken	131,7	147,3
Lövgärdet	119,3	123,2
Angereds centrum	136,0	161,8
Hammarkullen	124,2	113,1
Eriksbo	122,9	133,5
Göteborgs stad	151,9	182,1

Källa: Stadskansliets statistikenhet

De låga medelinkomsterna medför ett stort behov av kompletterande ersättningar i form av socialbidrag.

Tabell 11 Genomsnittlig andel av män resp. kvinnor 18 år- med socialbidragsbeslut varje månad 1999

	Män	Kvinnor
Brämaregården	10%	9%
Kvillebäcken	11%	11%
Lövgärdet	21%	25%
Angereds Centrum	7%	9%
Hammarkullen	29%	33%
Eriksbo	9%	12%
Göteborg	6%	6%

Källa: Stadskansliets statistikenhet

Tabell 12 Hushållssammansättning 1998, procent

med barn	Ensamstående utan barn Makar/sambor				Ensamstående Ensamstående		
	Män	Kvinnor	Män	Kvinnor	utan barn	med barn	utan barn
Stadsdelar							
Gunnared	34,1	23,3	2,3	15,2	8,0	17,1	18
Lärjedalen	30,5	20,5	1,9	15,2	9,2	22,6	20
Kortedala	39,3	29,2	1,3	12,9	7,7	9,7	8
Bergsjön	36,4	22,0	2,0	13,4	8,5	17,7	14
Härlanda	39,2	32,6	1,5	11,4	5,6	9,8	9
Örgryte	43,5	33,2	1,3	10,4	5,9	5,9	4
Centrum	48,5	35,6	1,1	6,2	5,4	3,2	1
Linnéstaden	41,9	36,0	1,2	11,5	4,7	4,7	5
Majorna	41,3	32,8	1,7	13,3	5,1	5,7	6
Högsbo	38,7	31,5	0,7	12,2	5,8	11,0	10
Älvsborg	47,8	34,0	0,6	13,2	4,4		2
Frölunda	36,3	29,7	1,9	12,7	8,4	10,9	15
Askim	36,6	28,2	1,4	15,7	6,1	12,0	13
Tynnered	30,2	24,2	2,5	18,9	7,4	16,7	21
Styrsö	40,0	35,0	1,7	15,0	3,3	5,0	7
Torslanda	38,0	22,7	2,1	19,4	4,1	13,6	11
Biskopsgården	35,2	23,0	2,0	13,7	9,0	17,1	17
Lundby	46,5	28,3	1,1	10,2	6,4	7,4	3
Tuve-Säve	30,7	20,7	2,2	20,4	6,1	20,0	19
Backa	37,0	26,9	1,7	14,2	7,1	13,0	12
Kärra-Rödbo	35,6	24,7	2,1	21,6	3,8	12,3	16
Göteborg	(37,9)	(27,2)	(1,7)	(12,9)	(7,4)	(13,0)	

Källa: Stadskansliets statistikenhet

Hushållsfördelningen av socialbidragstagarna i tabell 12 bekräftar den stora andelen män bland socialbidragstagarna. Förutsättningarna för den del av befolkningen som inte står till arbetsmarknadens förfogande att bli attraktiv arbetskraft begränsas av den låga utbildningsnivån som framkommer i tabell 13.

Tabell 13 Andel med kortare utbildning än Gymnasium (20-64 år)

Område	1990	Män 1998		Kvinnor 1998	
		Födda i Sverige	Födda i utlandet	Födda i Sverige	Födda i utlandet
Lundby	27,3 %	22 %	31 %	21 %	36 %
Angered	33,7 %	34 %	35 %	34 %	40 %
Göteborg	23,0 %	18 %	30 %	17 %	33 %

Källa: Stadskansliets statistikenhet

Den generella utsatthet som befolkningen i URBAN-området befinner sig i ger också utslag i form av höga ohälsotal. Tabell 14 visar också att utsattheten och ohälsan inte bara är ett invandrarproblem, utan tvärt om så har de svenskar som bor i URBAN-områdena en relativt högre ohälsa än andra svenskar i Göteborg.

Tabell 14 Ohälsotal 1998 för Urbanstadsdelarna i jämförelse med Göteborg

	Födda i Sverige		Födda i utlandet		Totalt
	Män	Kvinnor	Män	Kvinnor	
Lundby	42,2	49,5	90,7	104,9	57,7
Angered	58,1	85,3	75,4	103,1	79,9
Göteborg	34,0	43,5	77,0	95,5	47,2

Källa: ADB-Kontoret

Ett framtidsproblem är att den relativa utbildningsnivån i speciellt Angered är i sjunkande, vilket visas av tabell 15.

Tabell 15 Utbildningssituation

Andel elever i åk 9 ht 99 som ej uppnått kraven för betyget godkänt i ett eller flera av ämnena Svenska/Svenska2, Engelska eller Matematik. Upptagningsområdena för skolorna är oklara och därför redovisas endast resultaten för de skolor som ingår i de administrativa stadsdelarna.

Lundby 13,7%

Gunnared 21,6%

Lärjedalen 37,0%

Göteborg 15,0%

Andel elever som antagits till Göteborgs Universitet ht 99 i förhållande till antalet 19 åringar i stadsdelarna (församlingsgränserna stämmer ej helt med stadsdelarna)

Församling	antal antagna	andel antagna
Angered	30	11,8%
Gunnared	38	
Bergum	7	
Brämaregården	79	
Lundby	63	45,0%
Göteborgs stad	2437	47,7%

Källa: Stadskansliets statistikenhet och Göteborgs-Posten 000328

En åtgärd för att förbättra situationen för de sämst utsatta är att bevilja en placering för vård och behandling. Tabell 16 visar att dessa åtgärder bedrivs frekvent i URBAN-områdena. Tabellen antyder också att problemsituationen är mer koncentrerad i Lundby och mer allmän i Angered.

Tabell 16 Andelen placerade dygn för vård och behandling för barn och unga i förhållande till befolkningen i åldern 0-20 år samt andelen placerade dygn för vård och behandling för vuxna (inkl. ALTBO) i förhållande till män i åldern 21-64 i befolkningen.

	Vårddygn för vuxna i förhållande till män 20-64*			Vårddygn för barn/unga i förhållande till befolkning 0-20*		
	1997	1998	1999	1997	1998	1999
Angered	3,2	3,5	3,8	1,5	1,4	1,3
Lundby	3,9	4,4	4,4	1,6	2,5	2,3
Göteborg	2,6	2,9	2,9	1,1	1,1	1,1

Källa: Bokslutssammanställning 1999, Ekonomivdelningen Stadskansliet Göteborg

*Vårddygn för vuxna ska inkludera ALTBO, och vårddygn barn och unga ska inte inkludera familjehem. Tillämpningen kan vara olika på olika stadsdelar.

Förändringen av förvärvsmöjligheten i närområdet visas av strukturen på och antalet arbetsplatser för dagbefolkningen, dvs. de som under dagtid befinner sig i området för att arbeta.

Tabell 17 Arbetstillfällen för dagbefolkningen

	Kommun		Stat		Näringsliv		Totalt		Förändring	
	1990	1997	1990	1997	1990	1997	1990	1997	1990-97	
Brämaregården	940	1147	498	186	6730	6214	8168	7547	-7,6%	
Kvillebäcken	1527	1055	445	1090	6269	5549	8241	7694	-6,6%	
Lundby stadsdel	3362	2821	996	1345	15611	16986	19969	21152	5,9%	
Lövgärdet	967	604	6	0	250	243	1223	847	-30,7%	
Angered Centr.	1312	853	322	263	1983	1016	3617	2132	-41,1%	
Hammarkullen	651	452	11	0	551	583	1213	1035	-14,7%	
Eriksbo	828	526	0	20	112	418	940	964	2,6%	
Angered stadsdel	5133	4060	417	285	4834	3751	10384	8096	-22,0%	
Göteborg	66085	38615	29084	29535	185167	169668	280336	237818	-15,2%	

Källa: Göteborgsbladet 1992 och 1999

Tabell 18 Befolkningens arbete i närområdet

Bor i:	Arbetar i:									
	Angered		Lundby		Övrigt		Totalt		Andel närarbetande	
	1990	1997	1990	1997	1990	1997	1990	1997	1990	1997
Angered	4123	2731	889	669	15153	8266	20165	11666	20,4%	23,4%
Lundby	199	188	2697	2416	12384	10013	15280	12617	17,7%	19,1%
Övrigt	6062	5177	16383	18067						
Totalt	10384	8096	19969	21152						
Andel närboende av de arbetande i området	39,7%	33,7%	13,5%	11,4%						

Källa: Statistisk årsbok för Göteborg 1994 och 1999

Göteborgs stad

**Förhandsbedömning av
utvecklingsplan för URBAN**

Innehåll

1. INLEDNING	59
2. ANALYS AV TIDIGARE UTVÄRDERINGSRESULTAT	60
3. ANALYS AV STARKA OCH SVAGA SIDOR OCH MÖJLIGHETER	61
4. STRATEGINS LOGISKA GRUND OCH ÖVERGRIPANDE ÖVERENSSTÄMMELSE	63
5. KVANTIFIERING AV MÅLEN	64
6. FÖRVÄNTADE SOCIOEKONOMISKA EFFEKTER OCH FÖRDELNING AV MEDEL	65
7. PROGRAMMETS GENOMFÖRANDE	66

Inledning

Göteborgs stad har inbjudits att delta i EU:s gemenskapsinitiativ URBAN och har utarbetat en utvecklingsplan för sitt deltagande. Parallellt med planeringsarbetet och som en integrerad del av detta har en förhandsutvärdering genomförts. Ansvariga för denna har varit *Anders Flanking* och *Jörgen Olsson*, KPMG.

Metod

I Europeiska kommissionens anvisningar för strukturfondsåtgärder under programplaneringsperioden 2000-2006 poängteras att förhandsbedömningen är en interaktiv process och ska bygga på en konstruktiv dialog mellan planerare och utvärderare. Detta synsätt har också starkt präglat förhandsutvärderingen av Göteborgs stads Urbanplan för åren 2000-2006. Utvärderingsresultatet har därför kontinuerligt återförts till planeringsprocessen och integrerats i planen.

I enlighet med direktiv från Göteborgs stad har förhandsutvärderingen också bestått i en kontinuerlig avstämning mellan planeringsgruppen, utvärderarna och myndighetsföreträdare för att säkerställa överensstämmelse med och tolkning av gällande direktiv för programarbetet. Dessa direktiv omfattar främst:

- *Rådets förordning (EG) nr 1260/1999 om allmänna bestämmelser för strukturfonderna*
- *Kommissionens meddelande K(2000) 1100 om riktlinjer för URBAN II* samt
- *Regeringens riktlinjer för utarbetande av förslag till utvecklingsplan för gemenskapsinitiativet URBAN (bilaga till regeringsbeslut 2000-02-10 nr I 11)*

Planeringsprocessen

Arbetet med utvecklingsplanen har genomförts av Göteborgs stads stadskansli tillsammans med berörda stadsdelsförvaltningar. I arbetet har dessutom deltagit företrädare för följande organ:

- näringsdepartementet,
- NUTEK,
- länsstyrelsen i Örebro län,
- länsstyrelsen i Västra Götalands län,
- Västra Götalandsregionen,
- länsarbetsnämnden i Västra Götalands län,
- försäkringskassan,
- DELTA Göteborg,
- Business Region Göteborg,
- Göteborgs stads stadsbyggnadskontor,
- lokala företag och organisationer samt
- KPMG (förhandsutvärdering).

Planeringsarbetet har följts av kommunstyrelsens storstadsgrupp och har bedrivits i en central planeringsgrupp – vars sammansättning har varierat något mellan olika planeringsfaser – såväl som ute i de berörda stadsdelarna. Projektledare har varit *Ingela Mårtensson* och *Marianne Bernhardtz*, Göteborgs stads stadskansli.

Disposition

Resultatet av förhandsutvärderingen har tillgodogjorts i utvecklingsplanen. I föreliggande dokument ges en sammanfattning av förhandsutvärderingen, med återkommande hänvisningar till relevanta avsnitt i utvecklingsplanen. Dokumentet följer i sin disposition kommissionens metoddokument *Förhandsbedömning av strukturåtgärder* och omfattar följande sex huvuddelar:

- Analys av tidigare utvärderingsresultat (avsnitt 2)
- Analys av starka och svaga sidor samt möjligheter och hot (avsnitt 3)
- Strategins logiska grund och övergripande överensstämmelse (avsnitt 4)
- Kvantifiering av målen (avsnitt 5)
- Förväntade socioekonomiska effekter och fördelning av medel (avsnitt 6)
- Programmets genomförande (avsnitt 7)

Analys av tidigare utvärderingsresultat

Det är av stor vikt att tillvarata erfarenheter och resultat från tidigare projekt och utvärderingar som rör samma område. Det handlar dels om tidigare satsningar inom Göteborgs stad och utvärderingar av dessa, dels om erfarenheter av liknande projekt på andra håll i Europa.

Tidigare arbete i Göteborgs stad

I arbetet med utvecklingsplanen för *URBAN II Göteborg* har erfarenheter från följande kommunala och nationella satsningar tillvaratagits:

- *Särskilda insatser i invandratäta områden*: Fyra stadsdelar fick 1996 dela på 36 miljoner SEK – hälften statliga medel och hälften från Göteborgs stad – vilka användes för kompetenshöjande och mobiliserande insatser bland invandrare samt för att främja inläring av svenska språket och kontakten med den svenska befolkningen.
- *Nationella exempel*: 1998 erhöll Göteborgs stad 36 miljoner SEK för förbättringar av två bostadsområden i nordöstra Göteborg. Syftet var att skapa nationella förebilder för hur förbättringar kan ske i förortsområden med stora problem. Projektet har bland annat pekat på vikten av lokal delaktighet.
- *DELTA*: En försöksverksamhet med speciell lagstiftning har sedan mitten av 1990-talet bedrivits på Hisingen, med inriktning mot att effektivare samutnyttja de resurser stadsdelsnämnder, försäkringskassa, vårdcentral och länsarbetsnämnd disponerar. En första utvärdering visar på positiva resultat.
- *Regionala tillväxtavtal*: I propositionen 1997/98:62 erbjöd regeringen regionerna att teckna regionala tillväxtavtal för att samordna och kraftsamla de resurser som används för att stimulera företagande, sysselsättning och tillväxt. I Västra Götaland har ett regionalt partnerskap bestående av Västra Götalandsregionen, kommunerna i regionen, statliga myndigheter, näringsliv med flera slutit ett sådant tillväxtavtal. Avtalet ger åtta delregionala partnerskap – varav det största omfattar Göteborgsregionen – en självständig roll i genomförandet. Avtalet är treårigt och gäller 2000-2002.
- *Strukturfonderna*. Göteborgs stad har 1996-1999 berörts av EU:s Mål 3, 4 och 5b samt av gemenskapsinitiativet LEADER.
- *Storstadspolitik – lokala utvecklingsavtal*: Inom ramen för regeringens Storstadspolitik ska Göteborg, som en av sju storstadskommuner, teckna ett lokalt utvecklingsavtal som avser fyra bostadsområden, varav tre gränsar till URBAN-området. Utvecklingsavtalets

övergripande mål är att:

- skapa förutsättningar för långsiktigt hållbar tillväxt,
 - bryta den sociala, etniska och diskriminerande segregationen.
- Avtalet har nyligen utarbetats och kommer att gälla parallellt med *URBAN II Göteborg*, vilket skapar goda förutsättningar för samverkan och erfarenhetsutbyte.

Erfarenheter har tillvaratagits i utvecklingsplanen *dels* genom att personer som spelat en framträdande roll i dessa satsningar, såväl som i den löpande ordinarie verksamheten, har deltagit i planeringsarbetet; trots tidspress, har planeringsarbetet givit utrymme för lokal förankring och tillvaratagande av lokala erfarenheter. *Dels* har dokumentation från dessa och andra satsningar legat till grund för planeringsarbetet. Allmänna erfarenheter av dessa satsningar är vikten av tydliga uppdragsbeskrivningar, mål och projektplaner samt betydelsen av att arbeta i partnerskap med stark delaktighet från de boende och andra aktörer i områdena.

Erfarenheter från andra program

I planeringsarbetet har också, i varierande utsträckning, erfarenheter från likartade **nationella satsningar** kunnat tillvaratas genom de inblickar och den dokumentation deltagare i planeringsgruppen haft att tillgå.

Av stor betydelse för framgång är också att tillgodogöra sig erfarenheter från tidigare relevanta **EU-program**, så som 1989-1993 års efterhandsutvärderingar och 1994-1999 års förhandsbedömningar, halvtidsutvärderingar och tematiska utvärderingar, vilka ger information och stöd vad gäller:

- målformulering,
- bedömning av strategiers och insatsers effektivitet och resultat,
- effektiva metoder och hinder för genomförande samt
- metoder för uppföljning, utvärdering, kontroll, återföring och erfarenhetsspridning.

Av särskilt intresse härvid är givetvis erfarenheter från URBAN I. Särskild uppmärksamhet har ägnats *URBAN I Malmö* 1996-1999, från vilket en fyllig dokumentation har funnits att tillgå. Förutom en dialog med ansvariga har studiebesök i Malmö genomförts. – Erfarenheterna från *URBAN I Malmö* har varit värdefulla vid utformningen av utvecklingsplanen för *URBAN II Göteborg*.

Analys av starka och svaga sidor och möjligheter

Till stöd för det fortsatta programarbetet har legat analyser av starka och svaga sidor, möjligheter och hot för URBAN-området.

Dessa analyser vilar, som framgår av utvecklingsplanens statistikbilaga, på ett fylligt statistiskt underlag.

Analys av URBAN-områdets svagheter och utvecklingsförutsättningar

I utvecklingsplanens avsnitt 2.2 presenteras URBAN-området. I avsnitt 2.3 ges en summerande beskrivning av hela URBAN-området i SWOT-analysen form. Beskrivningen vilar på ett omfattande statistikunderlag och djupgående erfarenheter av arbetet med utvecklings-, arbetsmarknads- och sociala frågor i berörda områden. I korthet kan utvecklingsförutsättningarna i URBAN-området beskrivas på följande sätt:

Styrkor/mänskliga resurser

- Befolkning med olika kulturell bakgrund och livserfarenheter
- Personer med färdigheter i olika språk.

- Arbetskraftsreserv i form av personer med utbildning från hemlandet som inte tas till vara i Sverige
- Arbetskraftsreserv i form av ungdomar och kvinnor som saknar utbildning och arbetslivserfarenhet.
- Befintliga upparbetade kanaler i Göteborg mellan forskning/näringsliv och offentlig förvaltning

Styrkor/Urbanområdets attraktivitet och status

- Stora naturtillgångar – i form av attraktiva naturområden i anslutning till bostadsområdena
- Lägenheter med god standard och måttliga hyror.
- Ekonomisk tillväxt i angränsande områden.
- URBAN-området ingår i det attraktiva Göteborgsområdet
- Goda allmänna kommunikationer

Svagheter/mänskliga resurser

- Svag ekonomisk utveckling.
- Hög arbetslöshet.
- Hög kriminalitet.
- Stor andel lågutbildade.
- Socialt utanförskap.
- Många bidragsberoende
- Utbredd ohälsa särskilt bland kvinnor

Svagheter/Urbanområdets attraktivitet

- svag ekonomisk utveckling i området
- Tudelning av samhället
- Brist på mångkulturella mötesplatser
- Stor omflyttning
- Kulturkonflikter

Möjligheter/mänskliga resurser

- Insatser för att ta tillvara mångfald och jämställdhet.
- Nya villkor för livslångt lärande
- Individuella kompetenshöjande insatser med betoning på matchning
- Nysatsning på entreprenörskap och företagande
- Nya tjänster inom IT och media med potential att vända fördomsfullhet

Möjligheter/Urbanområdets attraktivitet

- Utvecklingspotential genom nätverk och socialt kapital i partnerskap och parternas nya engagemang för mångfald
- Satsning på nätverk för uppbyggnad av identitet och hemkänsla i bostadsområdet
- Satsning på uthållig tillväxt som fokuserar på sysselsättning och miljö.
- Satsning på den nya tekniken för att skapa arbetstillfällen och höja kompetensen hos medborgarna.
- Utveckling av nya tjänster och produkter inom kunskapsintensiva och IT-baserade näringar med effekt på samhälle och sysselsättning.
- Geografisk potential med närhet till grönområden och vacker miljö
- God ekonomisk utveckling, ökad efterfrågan på arbetskraft i Göteborg

Hot/Mänskliga resurser

- Ökad social och ekonomisk marginalisering.
- Utbredd fattigdom och utslagning
- De boende fastnar i bidragsberoende
- Socialbidragen hinder för att få arbete
- Rekrytering av ungdomar till permanent arbetslöshet
- Utslagning från utbildningssystemet
- Fördomsfullhet från samhället gentemot personer av annan nationalitet
- Inflyttningen av samhälleligt icke etablerade är fortsatt snabbare än möjligheten att inskola dem
- Befolkningen i URBAN-området förblir förlorare i kampen om arbetsplatserna

Hot/URBAN-områdets attraktivitet och status

- Negativ ekonomisk utveckling och utarmning av området.
 - Den höga förändringstakten i befolkningens etniska sammansättning
 - Tilltagande segregation och hot om permanent hög arbetslöshet.
 - Upplevelsen av otrygghet i boendemiljön
 - Lägenhetsstruktur som bidrar till permanentning av den starka omflyttningen
 - De sociala satsningarna är defensiva –otillräckliga förebyggande satsningar medför höga kostnader
 - Den samhälleliga planeringen ackumulerar människor i problemsituationer i URBAN-området.

Strategins logiska grund och övergripande överensstämmelse

Utifrån ovanstående analys av det utvalda området har en dialog förts under planeringsarbetet, vilken avsett:

- programmets relevans samt
- överensstämmelse mellan analys, mål och insatsområden.

Relevans

Utgångspunkten för programarbetet har varit Europeiska Gemenskapens tre huvudmål för insatser från strukturfonderna, EIB och andra finansieringsorgan:

- Att främja utvecklingen och den strukturella anpassningen av regioner som släpar efter i utvecklingen (Mål 1).
- Att stödja den ekonomiska och sociala omställningen i regioner med strukturella problem (Mål 2).
- Att stödja anpassningen och moderniseringen av politiken och systemen när det gäller yrkesutbildning och sysselsättning (Mål 3).

De insatsområden som utvalts är nära kopplade till de tre huvudmålen, främst dock mål 3 genom att utvecklingsplanen sätter sysselsättning i fokus. Genom att stimulera nyetableringar och nyföretagande medverkar programmet också indirekt till att öka konkurrensen. I programkomplementet förutsätts att rutiner specificeras för att säkerställa att åtgärderna är konkurrensneutrala.

Överensstämmelse mellan analys, mål och insatser

I **analysen** av det utvalda URBAN-områdets svaga sidor och utvecklingsmöjligheter (Utvecklingsplanens avsnitt 2) framstår vikten av att vända den negativa trenden med koncentration av sociala och ekonomiska problem inom Urbanområdet som den verkliga nyckelfrågan: genom att bidra till att de boendes kunskaper och erfarenheter tillvaratas och utvecklas, kan dessa få arbete, påbörja studier och på detta sätt uppnå en delaktighet i samhällslivet och uppnå ekonomiskt oberoende.

Även i **målformuleringarna** sätts koncentrationen av sociala och ekonomiska problem i fokus: Det övergripande målet är att vända utvecklingen mot tilltagande social och ekonomisk marginalisering i URBAN-området. I utvecklingsplanens avsnitt 4.2 slås också fast att den övergripande strategin är att satsa på ett innovativt handlingsprogram för hållbar ekonomisk och social förnyelse i Urbanområdet. Temat för insatserna ska vara att bidra till att innevånarna i Urbanområdet får en plats i arbetslivet och välfärdssystemet och att byta utanförskap mot delaktighet i samhällslivet.” Dessa meningar kan ses som något av en programförklaring för *URBAN II Göteborg*.

I avsnitt 5.1, 5.2 och 5.3 beskrivs föreslagna **insatser** under rubrikerna *Tillvarata och utveckla mänskliga resurser*, *höja URBAN-områdets attraktivitet och status* samt *Tekniskt stöd*. Under rubriken *Tillvarata och utveckla mänskliga resurser* fokuseras två åtgärder, Höja motivation – utveckla kompetens och Attitydpåverkan och arenor för sysselsättning nätverksbyggande, partnerskapsamverkan och attitydpåverkan såväl som individinriktade insatser för att öka anställbarhet och sysselsättning.

- Under rubriken *höja URBAN-områdets attraktivitet och status* fokuseras åtgärderna förstärkt ekonomisk infrastruktur och förstärkt social och kulturell infrastruktur. utveckling av innovativa metoder och samverkan mellan befintliga och blivande näringspolitiska aktörer, fastighetsägare, föreningsliv och NGO` s för att stimulera företagande och ökad trivsel i bostadsområdena och därmed ökat kvarboende. Tonvikten på kooperativt företagande och företagssamverkan samt på invandrar- och kvinnligt företagande är också befogad och kan bidra till att innovativa metoder utvecklas.
- Insatserna griper över ett brett område och inkluderar såväl infrastrukturinvesteringar och förtätning av datorbeståndet i skolor som utbildning av lärare och IT-stugor i bostadsområdena.

Insatsernas inriktning, som de beskrivs i utvecklingsplanen och bilagan, överensstämmer väl med mål och inriktning för programmet. I det kommande programkomplementet förutsätts dock en mer detaljerad redovisning av insatser.

Kvantifiering av målen

Med utgångspunkt från analysen av URBAN-området har fem övergripande kvalitativa och kvantitativa mål fastställts. Vi förutsätter dock att mer detaljerade kvantitativa mål, som kan ligga till grund för kontroll, uppföljning och utvärdering av programmet, redovisas i programkomplementet.

Till grund för de kvantitativa målen ska ligga relevanta **indikatorer**. De kan vara såväl *resultatindikatorer*, som visar i vilken utsträckning det övergripande målet uppnåtts, som *aktivitetsindikatorer*, som visar vilken verksamhet som bedrivits. Under planeringsarbetet har bland annat följande indikatorer tonat fram som centrala:

- antal elever som slutar grundskolan utan godkända betyg i kärnämnen,
- antal elever som inte klarar gymnasiet på grund av bristande förkunskaper och intresse,
- antal studerande i yrkesutbildning/praktik med garanterat yrkesbevis,

- förvärvsfrekvens i URBAN-området,
- antal arbetslösa i URBAN-området,
- antal nyskapade, varaktiga arbetstillfällen i URBAN-området,
- antal nyskapade, tillfälliga arbetstillfällen i URBAN-området,
- antal nyetablerade företag inom URBAN-området,
- antal aktiviteter inom olika insatsområden,
- antal deltagare/besökare vid aktiviteter/möten samt
- utvalda målgruppers uppskattning av olika insatser (opinionsmätning).

Som framgår av statistikbilagan finns ett omfattande statistiskt grundmaterial, ur vilket flertalet av dessa indikatorer redan i dag kan härledas och följas.

Förväntade socioekonomiska effekter och fördelning av medel

Utifrån de insatser som planerats har en mycket översiktlig bedömning av förväntade effekter av insatserna gjorts. Bedömningen har varit en integrerad del av planeringsarbetet och har varit vägledande för den slutliga utformningen av insatserna.

Gemenskapens sysselsättningspolitik

En viktig utgångspunkt för programarbetet har varit gemenskapens sysselsättningspolitik och regeringens sysselsättningspolitik, vilka båda utgår från fyra pelare:

1. Förbättra anställbarheten.
2. Utveckla företagandan
3. Uppmuntra företagens och de anställdas anpassningsförmåga
4. Stärka jämställdhetspolitiken.

Som synes överensstämmer de insatser som utvecklingsplanen skisserar väl med dessa pelare.

Med den valda inriktningen mot att tillvarata kunskaper, erfarenheter och utveckla dem så att det leder till arbete, studier och delaktighet i samhällslivet, har det fallit sig naturligt att anpassa utvecklingsplanen till regeringens handlingsplan för sysselsättning, *dels* på grund av att dess angreppssätt motsvarar Göteborgs stads synsätt, *dels* för att en lokal sysselsättningspolitik inte kan bedrivas isolerat, utan måste integreras med den europeiska och nationella politiken och ses som en fördjupning av denna. En god överensstämmelse underlättar således en integration mellan *URBAN II Göteborg* och regeringens sysselsättningspolitik, med möjlighet till statlig medfinansiering för projekt inom *URBAN II Göteborg*.

Programmet effekter

Det är vår bedömning att föreslagna och exemplifierade insatser, sedan de i programkomplementet preciserats, möjliggör ett effektivt utnyttjande av tillgängliga resurser för att uppnå *URBAN II Göteborgs* övergripande mål. Det är rimligt att anta att insatserna kommer att ha en positiv effekt vad gäller URBAN-områdets:

- regionala BNP,
- sysselsättning,
- produktivitet samt
- konkurrensförmåga.

På motsvarande bedöms insatserna också överensstämma med fastställda mål och ha en positiv effekt, vad gäller:

- miljöpåverkan

- jämställdhet
- små och medelstora företag
- konkurrenskraft och innovation samt
- sysselsättning.

Strukturstödet begränsade storlek gör dock en bedömning av utvecklingsplanens makroekonomiska effekter vansklig och föga relevant. Planen ger heller inget underlag för en kvantitativ bedömning av de föreslagna insatsernas effekt. En mer detaljerad presentation i programkomplementet av kvantitativa mål och fördelning av resurser mellan olika insatser är en förutsättning för att effekterna av *URBAN II Göteborg* på förhand närmare ska kunna bedömas.

Fördelning av medel

Tillgängliga medel har i utvecklingsplanen fördelats mellan insatsområdena *Tillvarata och utveckla mänskliga resurser (60 %)*, *Höja områdets attraktivitet och status (28,7 %)* och *Tekniskt stöd-administration (5 %)* *Teknisk assistans (6,3 %)*. En mer detaljerad fördelning av resurserna inom det förstnämnda insatsområdet förutsätts ske i programkomplementet och är en förutsättning för att kunna bedöma om fördelningen av medel motsvarar utvecklingsplanens mål och inriktning.

Programmets genomförande

Av avgörande betydelse för utvecklingsplanens resultat är också besluts- och genomförandeorganisationens effektivitet, liksom de mekanismer för resultatredovisning, kontroll, uppföljning och utvärdering som skapats.

Organisation

I utvecklingsplanens avsnitt 7 redovisas organisationen för *URBAN II Göteborg*. Den har utformats utifrån Europeiska Unionens förordningar och regeringens direktiv samt i dialog med företrädare för regeringen och består av:

- övervakningskommitté,
- förvaltningsmyndighet (länsstyrelsen i Örebro län, som också är utbetalande myndighet),
- strukturfondsdelegation (inom länsstyrelsen i Örebro län),
- styrkommitté (som utses av Göteborgs kommunstyrelse) samt
- beredningssekretariat med projektledare (inom Göteborgs kommun).

Av vikt har under planeringsarbetet varit att analysera ansvarsfördelningen mellan dessa organ. Ett stöd i dessa avvägningar har varit erfarenheter från tidigare arbete med EU-program och andra innovativa projekt i breda partnerskap.

Beslutsprocess och rutiner

I avsnitt 8.1 beskrivs beslutsprocessen och i avsnitt 9.1 finansiellt genomförande. Även dessa rutiner utgår ifrån och överensstämmer med Europeiska Unionens förordningar och regeringens direktiv.

Närmare beskrivning av rutiner och kriterier för projekturval bör anges i programkomplementet.

Partnerskap

URBAN II Göteborg ska genomföras decentraliserat, i brett partnerskap och med delaktighet från de boende i Urbanområdet liksom näringsliv och NGO`s. Ett stort antal aktörer har deltagit i planeringsarbetet och kommer att spela en framträdande roll i genomförandet. Av särskild vikt är de lokala partnerskap som bildats. Dessa beskrivs i avsnitt 4.3.1. Regionala och europeiska nätverk beskrivs i avsnitt 4.3.2 respektive 4.3.3.

Göteborgs stad deltar aktivt i det europeiska samarbetet och är bland annat medlem i *Eurocities* och ingår i *Urban Forum*, ett nätverk bestående av ett 20-tal europeiska städer som verkar för hållbar utveckling. Göteborgs stad ser också fram mot att spela en aktiv roll i det nätverk som kommer att upprättas mellan de städer som deltar i URBAN-programmet.

Utvärdering och rapportering

Föreskrifter om villkor för rapportering, uppföljning och handledning av stödärenden och återkrav meddelas av förvaltningsmyndigheten, vilken också svarar för rapportering till kommissionen (jfr avsnitt 7.1).

Ett huvudsyfte med URBAN-programmet är att stödja utveckling av innovativa metoder och modeller för sektorsövergripande samarbete. Stor vikt bör därför läggas på utvärdering och erfarenhetsspridning, ett arbete som bör vara nära integrerat i genomförandet, så att erfarenheter löpande kan återföras och utveckla arbetet under programtiden.

Information och publicitet

Erfarenhetsspridning är också ett viktigt instrument för att säkerställa medborgardeltagande. – Huvudansvarig för att stödformerna får offentlighet är förvaltningsmyndigheten. Riktlinjer för detta arbete anges i utvecklingsplanens avsnitt 10.

Bilaga 3: Finansiella tabeller

Structure	Total Eligible Cost	Public expenditure						
		Total public expenditure	Community participation		Public national participation			
			Total	ERDF	Total	Central	Regional	Local
1=2+13	2=3+8	3	4	5=8 to 12	9	10	11	
1. Priority: Utveckling av mänskliga resurser	9 769 630	8 734 049	3 197 600	3 197 600	5 536 449	5 536 449	0	0
2000	0	0	0	0	0	0		
2001	1 442 964	1 290 414	474 264	474 264	816 150	816 150		
2002	1 631 407	1 458 517	533 547	533 547	924 970	924 970		
2003	1 631 407	1 458 517	533 547	533 547	924 970	924 970		
2004	1 442 964	1 290 414	474 264	474 264	816 150	816 150		
2005	1 631 407	1 458 517	533 547	533 547	924 970	924 970		
2006	1 989 481	1 777 670	648 431	648 431	1 129 239	1 129 239		
2. Priority: Höja områdets attraktivitet	5 026 479	4 562 060	1 728 509	1 728 509	2 833 551	2 833 551	0	0
2000	0	0	0	0	0			
2001	769 611	697 161	257 811	257 811	439 350	439 350		
2002	870 078	787 968	290 038	290 038	497 930	497 930		
2003	870 078	787 968	290 038	290 038	497 930	497 930		
2004	780 484	708 034	268 684	268 684	439 350	439 350		
2005	894 930	812 820	314 890	314 890	497 930	497 930		
2006	841 298	768 109	307 048	307 048	461 061	461 061		
3. Priority: TA - administration	538 012	538 012	269 006	269 006	269 006	269 006	0	0
2000	0	0	0	0	0			
2001	79 750	79 750	40 000	40 000	39 750	39 750		
2002	90 050	90 050	45 000	45 000	45 050	45 050		
2003	90 050	90 050	45 000	45 000	45 050	45 050		
2004	80 894	80 894	40 572	40 572	40 322	40 322		
2005	92 666	92 666	46 308	46 308	46 358	46 358		
2006	104 602	104 602	52 126	52 126	52 476	52 476		
4. Priority: TA - Information mm	750 000	750 000	185 000	185 000	565 000	565 000	0	0
2000	0	0	0	0	0			
2001	112 675	112 675	27 925	27 925	84 750	84 750		
2002	127 465	127 465	31 415	31 415	96 050	96 050		
2003	127 465	127 465	31 415	31 415	96 050	96 050		
2004	112 675	112 675	27 925	27 925	84 750	84 750		
2005	127 465	127 465	31 415	31 415	96 050	96 050		
2006	142 255	142 255	34 905	34 905	107 350	107 350		
TOTALS by YEAR								
2000	0	0	0	0	0	0	0	0
2001	2 405 000	2 180 000	800 000	800 000	1 380 000	1 380 000	0	0
2002	2 719 000	2 464 000	900 000	900 000	1 564 000	1 564 000	0	0
2003	2 719 000	2 464 000	900 000	900 000	1 564 000	1 564 000	0	0
2004	2 417 017	2 192 017	811 445	811 445	1 380 572	1 380 572	0	0
2005	2 746 468	2 491 468	926 160	926 160	1 565 308	1 565 308	0	0
2006	3 077 636	2 792 636	1 042 510	1 042 510	1 750 126	1 750 126	0	0
TOTAL	16 084 121	14 584 121	5 380 115	5 380 115	9 204 006	9 204 006	0	0